

सामाजिक सुरक्षा कोष

बार्षिक प्रतिवेदन
२०७८/७९

विषय सूची

परिच्छेद-१

सामाजिक सुरक्षा कोष

१.१. पृष्ठभूमि	१
१.२. सरकारको प्राथमिकता प्राप्त कार्यक्रम	१
१.३. कोषको दूरदृष्टि, लक्ष्य तथा उद्देश्य	२
१.३.१ दूरदृष्टि	२
१.३.२ लक्ष्य	२
१.३.३ उद्देश्य	२

परिच्छेद-२

संगठनात्मक संरचना र सुशासन

२.१ संगठनात्मक संरचना	३
२.२ सञ्चालक समिति	४
२.३ मानव स्रोतको विश्लेषण	५
२.४ सूचना प्रवाह तथा गुनासो सम्बोधन	६
२.५ आन्तरिक नियन्त्रण तथा संस्थागत सुशासन	६

परिच्छेद-३

आबद्धता तथा दाबी भुक्तानीको अवस्था

३.१ सामाजिक सुरक्षा कोषबाट सञ्चालित योजनाहरू	८
३.२ सञ्चालित योजनाहरूबाट प्राप्त हुने सुविधाहरू	९
३.३ कोषमा रोजगारदाता तथा योगदानकर्ताको आबद्धता	१२
३.४ कोषमा आबद्ध रोजगारदाता तथा योगदानकर्ताको प्रादेशिक वितरण	१३
३.५ कोषमा आबद्ध योगदानकर्ताको लैङ्गिक वितरण	१४
३.६ सामाजिक सुरक्षा कोषमा योगदान रकम संकलनको विवरण	१४
३.७ सुविधा दाबी भुक्तानीको स्थिति	१५
३.८ कोषसँग सम्झौता गरिएका स्वास्थ्य संस्थाहरूको विवरण	१६

परिच्छेद ४

कोषको वित्तीय अबस्था

४.१. सामाजिक सुरक्षा योजना खाताको आय व्यय विवरण	१७
४.२ राष्ट्रिय स्तरको कल्याणकारी कोष	२०

४.३ सामाजिक सुरक्षा कर कोष	२१
४.४ कोषको आय ब्ययको विवरण.....	२१
४.५ कोषको वित्तिय अचस्थाको बिबरण.....	२२

परिच्छेद-५

आ व २०७८/७९ को लक्ष्य तथा प्रगति र अन्य अवस्था

५.१ मन्त्रालयको माइलस्टोनमा तोकिएका लक्ष्य र प्रगति अवस्था.....	२४
५.२ कार्यसम्पादन सम्झौतामा तोकिएका लक्ष्य र प्रगति अवस्था.....	२५
५.३ आ व २०७८/७९ मा कोष सञ्चालक समितिको बैठक तथा निर्णयहरू.....	२६
५.४ आ.व. २०७८/७९ का मुख्य उपलब्धीहरू.....	२७

परिच्छेद-६

भावी मार्गचित्र

६.१ कोषको अगामी योजना	३२
६.२ कोषले भोग्नु परेका समस्या तथा चुनौतिहरू.....	३५
६.२.१ कोषले भोग्नु परेका समस्याहरू.....	३५
६.२.२ कोषका चुनौतिहरू.....	३६
६.३ सुधारका लागि चालिएका कदम र अवलम्बन गर्नुपर्ने उपायहरू.....	३७
६.३.१ सुधारका लागि चालिएका कदमहरू.....	३७
६.३.२ सुधारका लागि अवलम्बन गर्नुपर्ने उपायहरू.....	३८

अनुसूचीहरू

अनुसूची १: कोषमा कार्यरत कर्मचारीहरूको विवरण.....	इचचद्वच! छदद्वण□कचण थद□ घङ्द्वनथङ्घ.
अनुसूची २: उजुरी/गुनासो सम्बोधन तथा प्रगति विवरण (आ.व. २०७८/७९).....	इचचद्वच! छदद्वण□कचण थद□ घङ्द्वनथङ्घ.
अनुसूची ३: कोषसँग सम्झौता भएका स्वास्थ्य संस्थाहरूको विवरण.....	इचचद्वच! छदद्वण□कचण थद□ घङ्द्वनथङ्घ.
अनुसूची ४: जिन्सी निरिक्षण फारम.....	इचचद्वच! छदद्वण□कचण थद□ घङ्द्वनथङ्घ.

परिच्छेद-१

सामाजिक सुरक्षा कोष

१.१ पृष्ठभूमी

नेपालको श्रम बजारमा रहेका बहुसंख्यक नागरिक सामाजिक सुरक्षा सञ्जालभित्र आउन नसकेको हुँदा स्थायी, दिगो र व्यापक दायराको सामाजिक सुरक्षा प्रणाली स्थापना गर्न अति आवश्यक हुन गएकाले सामाजिक सुरक्षालाई व्यवस्थित र विस्तारित गर्दै लैजान आर्थिक वर्ष २०६६।०६७ देखि सामाजिक सुरक्षा करको अवधारणा ल्याइयो । त्यसका लागि शासकीय कार्यविधि नियमित गर्ने ऐन, २०१३ को दफा २ ले दिएको अधिकार प्रयोग गरी २०६७ चैत्र ७ गते सामाजिक सुरक्षा नियमावली (व्यवस्थापन कोष तथा सञ्चालन), २०६७ जारी भै सोही नियमावली बमोजिम सामाजिक सुरक्षा कोष स्थापना भएको हो ।

योगदानमा आधारित सामाजिक सुरक्षा ऐन, २०७४ जारी भएपछि त्यसै ऐनबमोजिम कोषले कार्य गर्दै आएको छ र यो श्रम, रोजगार तथा सामाजिक सुरक्षा मन्त्रालय अन्तर्गत रहने व्यवस्था गरिएको छ । ऐनले कोषको रकम परिचालन र खर्च गर्ने प्रक्रियाको निर्धारण, सञ्चालक समितिको गठन, यसको काम कर्तव्य अधिकार, बैठक विधि, कार्यकारी निर्देशकको नियुक्ति, काम कर्तव्य र अधिकारको व्यवस्था, कोषमा आवश्यक कर्मचारी पदपूर्तिको व्यवस्था, लागु गरिने सामाजिक सुरक्षा योजनाहरू र कोषको कार्य सञ्चालन प्रक्रियाका सम्बन्धमा व्यवस्था गरेको छ ।



आर्थिक वर्ष २०६६।६७ देखि निरन्तर रूपमा सामाजिक सुरक्षाको विषय सम्बोधन हुँदै आएको सन्दर्भमा २०७५ मंसिर ११ गते सम्माननीय प्रधानमन्त्री ज्यूबाट औपचारिक रूपमा शुभारम्भ गरी सामाजिक सुरक्षा योजना २०७६ श्रावण ०१ देखि पूर्णरूपमा कार्यान्वयनमा आइसकेको छ । श्रम, रोजगार तथा सामाजिक सुरक्षा मन्त्रालयको सचिवको अध्यक्षतामा सरकार, रोजगारदाता र ट्रेड युनियनको प्रतिनिधि रहेको त्रिपक्षीय १३ सदस्यीय कोष सञ्चालक समिति गठन भई कार्य सम्पादन हुँदै आएको छ ।

१.२. सरकारको प्राथमिकता प्राप्त कार्यक्रम

सामाजिक सुरक्षा कोषको प्रभावकारी कार्यान्वयन मार्फत सबै नागरिकलाई सामाजिक सुरक्षा कार्यक्रममा आबद्ध गर्ने लक्ष्य अनुरूप नेपाल सरकारले कोषलाई प्रमुख प्राथमिकतामा राख्दै आएको छ । करयोग्य आयको एक तिहाइ वा तीन लाखसम्म स्वीकृत प्राप्त अवकाश कोषमा जम्मा गरेमा कर प्रयोजनका लागि घटाउन पाउने व्यवस्था

रहेकोमा सरकारले आय कर नियमावलीमा संशोधन गरेर सामाजिक सुरक्षा कोषमा योगदान गर्ने योगदानकर्ताले निजको करयोग्य आयको एक तिहाइ वा पाँच लाखसम्म कर प्रयोजनका लागि घटाउन पाउने व्यवस्था गरेको छ । सामाजिक सुरक्षा कोषमा योगदान गर्ने योगदानकर्तालाई सामाजिक सुरक्षा कर छुट दिने व्यवस्था आय कर ऐनले गरेको छ ।

सामाजिक सुरक्षा कोषमा आर्थिक वर्ष २०७६।७७ चैत्र, बैशाख, जेष्ठ र असार गरी ४ महिनाको रोजगारदाता र योगदानकर्ताको गरी कुल ३१ % नेपाल सरकारले व्यहोरेको र आर्थिक वर्ष २०७८/७९ को बजेट वक्तव्य मार्फत समेत २०७८ जेठ र असार महिनाको योगदान रकम नेपाल सरकारको तर्फबाट जम्मा गरिने व्यवस्था भए बमोजिम अर्थ मन्त्रालय मार्फत निकास भई सम्बन्धित योगदानकर्ताको सामाजिक सुरक्षा कोषमा रहेको खातामा जम्मा भइसकेको छ।

१.३ कोषको दुरदृष्टि, लक्ष्य तथा उद्देश्य

१.३.१ दुरदृष्टि

योगदानमा आधारित सामाजिक सुरक्षामार्फत एकीकृत, दिगो र बृहत सामाजिक संरक्षण तथा सुरक्षित र उत्थानशील समाज ।

१.३.२ लक्ष्य

योगदानमा आधारित सामाजिक सुरक्षा योजनालाई सर्वव्यापी, पहुँचयोग्य र दिगो बनाई हरेक श्रमिक तथा स्वरोजगारमा रहेका व्यक्तिको सामाजिक सुरक्षाको हक सुनिश्चित गर्ने ।

१.३.३ उद्देश्य

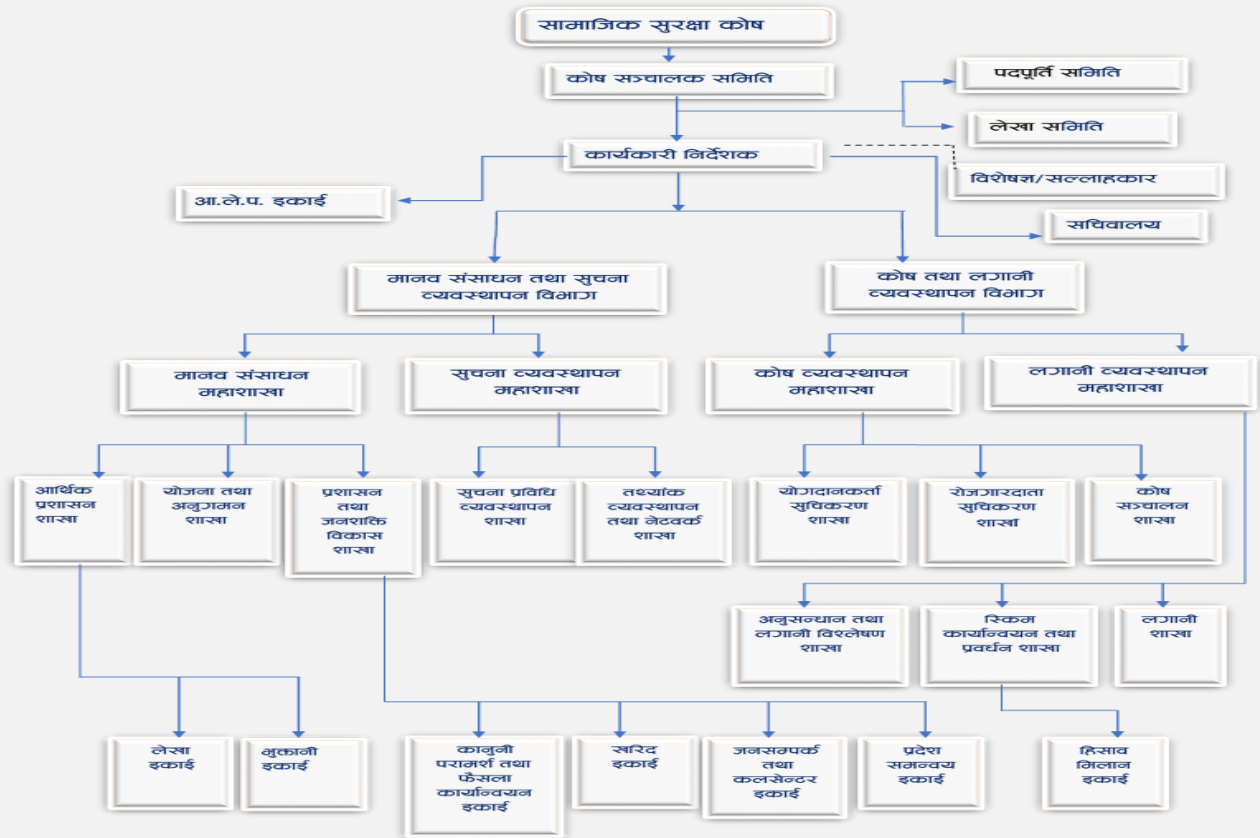
१. कोषको कार्यक्षेत्रभित्र रहेका श्रमिक, कर्मचारी र स्वरोजगारमा रहेका व्यक्तिलाई योगदानमा आधारित सामाजिक सुरक्षा प्रणालीमा आबद्ध गर्नु ।
२. योगदानकर्ताको जीवनमा आइपर्ने आर्थिक सामाजिक जोखिमको प्रभावकारी व्यवस्थापन हुने गरी उपयुक्त सामाजिक सुरक्षा योजना विकास, विस्तार र सुधार तथा कोषको सुरक्षित र दक्षतापूर्ण परिचालन मार्फत वित्तीय दिगोपना हासिल गर्नु ।
३. सामाजिक सुरक्षा कोषको संस्थागत सुदृढीकरण गर्दै प्रभावकारी सेवा प्रवाह गर्नु ।

परिच्छेद-२

संगठनात्मक संरचना र सुशासन

२.१ संगठनात्मक संरचना

सामाजिक सुरक्षा कोषले गर्ने कार्यको प्रकृतिका आधारमा सामाजिक सुरक्षा कोषमा विभाग, महाशाखा, शाखा तथा इकाईहरू भएको संगठन संरचना रहेको छ । सामाजिक सुरक्षा कोषको वर्तमान संगठनात्मक संरचना देहायबमोजिम रहेको छ ।



वार्षिक प्रतिवेदनको अन्तिम तयारी हुँदै गर्दा कोषको संगठन संरचना तथा दरबन्दी तेरिज पुनर्संरचना हुने गरी मिति २०७९/०४/२० मा मन्त्रालयबाट निर्णय भएको छ । नयाँ संगठन संरचना अन्तर्गत प्रदेश नं १ को विराटनगर र मधेश प्रदेशको सिमरामा शाखा कार्यालय थप भएको छ भने केही प्राविधिक पद र शाखा कार्यालयहरू अन्तर्गत थप दरबन्दीसहित स्थायी तथा करार दरबन्दी गरी कोषको दरबन्दी संख्या १२६ कायमसहित कोषको संगठन संरचनासमेत पुनर्संरचना भएको छ ।

२.२ सञ्चालक समिति

सामाजिक सुरक्षा कोषको सञ्चालक समिति देहायबमोजिम रहेको छ ।



श्री एकनारायण अर्याल
अध्यक्ष

श्रम, रोजगार तथा सामाजिक सुरक्षा मन्त्रालय, सचिव



डा.नीलम ढुंगाना तिम्सिना
सदस्य
नेपाल राष्ट्र बैंक, डेपुटी गभर्नर



श्री चक्र बहादुर बुढा
सदस्य
अर्थ मन्त्रालय, सह सचिव



श्री हुम बहादुर के.सी.
सदस्य
का न्या तथा सं मा मन्त्रालय, सह सचिव



श्री राजेन्द्र कुमार पौडेल
सदस्य
राष्ट्रिय योजना आयोग, सह सचिव



श्री निराजन घिमिरे
सदस्य
भू व्य, स तथा ग नि मन्त्रालय,
सह सचिव



श्री विनोद श्रेष्ठ
सदस्य
ने ट्रे यु महासंघ, अध्यक्ष



श्री पुष्कर आचार्य
सदस्य
नेपाल ट्रेड युनियन काग्रेस, अध्यक्ष



श्री उषा देवकोटा
सदस्य
अखिल नेपाल ट्रेड युनियन महासंघ
उपाध्यक्ष



श्री चन्द्र प्रसाद ढकाल
सदस्य
ने उ वा महासंघ
वरिष्ठ उपाध्यक्ष



श्री गोकुल भण्डारी
सदस्य
ने उ परिसंघ
कार्यसमिति सदस्य



श्री समिका बुढाथोकी
सदस्य
होटल एसोसियसन नेपाल
प्रतिनिधि



श्री कपिलमणि ज्ञवाली
सदस्य सचिव
सामाजिक सुरक्षा कोष,
कार्यकारी निर्देशक

२.३. मानव स्रोतको विप्लेषण

कोषमा ९१ जनाको स्वीकृत दरबन्दी रहेकोमा हाल विभिन्न तहका गरी कुल ४५ जना स्थायी कर्मचारीहरू र १६ जना करार कर्मचारीहरू कार्यरत रहेका छन् (*अनुसूची: १*)। कोषमा विभिन्न तहमा विद्यमान स्थायी कर्मचारीबारे तालिका नं २.३.१ र करार कर्मचारीबारे तालिका नं २.३.२ मा देखाइएको छ ।

तालिका नं. २.३.१ स्थायी कर्मचारीको विवरण

स्तर	तह		दरबन्दी	पदपूर्ति		रिक्त	कार्यरत	
							महिला	पुरुष
अधिकृत स्तर	उच्च व्यवस्थापन	बाह	१	१	०	०	१	
		एघार	२	१	१	०	१	
		दश	४	३	१	०	३	
	व्यवस्थापन	नौ	७	४	३	१	३	
		आठ	१२	३	९	०	३	
	अधिकृत	सात	४१	१८	५	२३	१	४
		छ			१३		३	१०
सहायक स्तर	सहायक	पाँच	४४	१५	११	१२	३	८
		चार					४	३
जम्मा			११०	४५	४९	११	३४	

तालिका नं. २.३.२ करारमा रहेका कर्मचारीको विवरण

पद	संख्या	कार्यरत	
		महिला	पुरुष
कम्प्युटर अपरेटर	३	२	१
कार्यक्रम सहायक	२	२	०
तथ्याङ्कप्रविष्टि सहायक	६	६	०
हलुका सवारी चालक	१	०	१
कार्यालय सहयोगी	३	२	१
सफाई (का.स.)	१	०	१
जम्मा	१६	१२	४

२.४ सूचना प्रवाह तथा गुनासो सम्बोधन

कोषले व्यवस्थापन सूचना प्रणालीको सफल अभ्यास गरिरहेको छ । प्रत्येक शाखा, महाशाखा तथा विभागबिच समन्वय गर्नुपर्ने विषय तथा सूचनाहरूको व्यवस्थापनका लागि आन्तरिक ईमेल तथा परिपत्रमार्फत सूचना प्रवाहको व्यवस्था मिलाइएको छ । बाह्य सूचना प्रणालीअन्तर्गत कोषबाट सम्पादित काम कारवाहीहरूका सम्बन्धमा सरोकारवालालाई पारदर्शी रूपमा सूचनाहरू प्रवाह गर्ने प्रभावकारी प्रणालीको विकास गरिएको छ । कोषका गतिविधिहरू सूचना तथा जानकारीमूलक सामाग्रीहरू समावेश गरेर मासिक रूपमा सामाजिक सुरक्षा खबरको प्रकाशन हुने गरेको छ भने भित्तेपात्रो, वार्षिक प्रतिवेदन, कोषका सेवा सुविधासम्बन्धी बुकलेट, वृत्तचित्र तथा ब्रोसर प्रकाशनमार्फत समेत सूचना प्रवाह गर्दै आएको छ ।

त्यसैगरी कोषले सम्पादन गरेको काम कारवाहीको गुणस्तर, प्रभावकारिता तथा अन्य विषयहरूका सम्बन्धमा गुनासो सुन्न गुनासो सुन्ने अधिकारीको व्यवस्था गरिएको छ भने गुनासो पेटिका र विद्युतीय माध्यमबाट सुझाव तथा गुनासाहरूको व्यवस्थापन गर्न कल सेन्टरसमेत सञ्चालन गरिएको छ । कोषले नेपाल सरकार, श्रम, रोजगार तथा सामाजिक सुरक्षा मन्त्रालयबाट प्राप्त निर्देशन तथा कोषका कानुनी व्यवस्थाहरूको पूर्ण रूपमा पालना गर्दै आएको छ । कोषबाट योगदानकर्तालाई बिना भेदभाव सेवा प्रदान गर्ने, सेवा तथा सुविधा विस्तार गर्ने, नागरिक बडापत्रको व्यवस्था गर्ने, अनलाइन सेवा प्रवाह गर्ने, सेवा प्रक्रिया सरल र सहज बनाउने प्रयत्न गरिएको छ । गुनासो सम्बोधन सम्बन्धी कार्यविधि निर्माण भइ स्वीकृतिको प्रकृत्यामा रहेको छ । आ.व. २०७८/७९ को गुनासो सम्बोधनको संक्षिप्त विवरण **अनुसूची २** मा रहेको छ ।

२.५ आन्तरिक नियन्त्रण तथा संस्थागत सुशासन

कोषको संस्थागत सुशासन तथा कार्यकुशलतामा अभिवृद्धि गरी योगदानकर्ताको अधिकतम हित सुनिश्चित गर्न, आर्थिक अनुशासन कायम गर्न, स्रोतको कुशल व्यवस्थापन तथा परिचालन गर्न, जोखिम व्यवस्थापन गर्न, मानव संसाधनको विकास र व्यवस्थापन गर्न, सूचना प्रविधिको अधिकतम प्रयोग गर्न, सम्पत्ति व्यवस्थापन गर्न, आन्तरिक नियन्त्रण प्रणालीलाई प्रभावकारी बनाउन र सञ्चालन प्रभावकारिता हासिल गर्न सामाजिक सुरक्षा कोष सञ्चालन सम्बन्धित आन्तरिक निर्देशिका तर्जुमाको प्रकृत्यामा रहेको छ ।

योगदानमा आधारित सामाजिक सुरक्षा ऐन, २०७४ तथा कोषसँग सम्बन्धित अन्य प्रचलित कानुनमा उल्लिखित जिम्मेवारीका साथै कोषबाट सम्पादन हुने कार्यसम्बन्धी नीतिगत विषय कोषको सञ्चालक समितिमा रहेको छ । सञ्चालक समितिले कोषका कार्यकारी निर्देशकलाई र कार्यकारी निर्देशकले आफ्ना अन्तर्गतका कर्मचारीलाई आवश्यक अधिकार प्रत्यायोजन तथा निर्देशन दिने गरिएको छ ।

कोषको सञ्चालक समिति तथा अन्य समिति तथा उपसमितिहरूको भूमिका स्पष्ट रूपमा व्यवस्था गरिएको छ। कोषको गतिविधिको विषयमा रोजगारदाता, योगदानकर्ता तथा सरोकारवालाहरूलाई नियमित रूपमा जानकारी दिन

कोषको मानव संसाधन तथा सूचना प्रविधि व्यवस्थापन विभागका प्रमुखलाई कोषको प्रवक्ता तोकिएको छ । कोषको आवश्यकता अनुरूप नयाँ नीति, नियम तथा कार्यविधिहरूको तर्जुमा गरी कार्यान्वयन गरिएको छ । कोषले वित्तीय प्रतिवेदनलाई राष्ट्रिय तथा अन्तर्राष्ट्रिय मापदण्ड अनुसार बनाउने तथा नेपाल वित्तीय प्रतिवेदन मापदण्ड अनुरूप तयार गर्ने प्रकृया शुरु गरेको छ ।

कोषको आन्तरिक नियन्त्रण प्रणालीलाई प्रभावकारी बनाउन आर्थिक प्रशासन नियमावली, २०७५ मा कोषमा एक स्वतन्त्र लेखापरीक्षण समितिको व्यवस्था गरिएको छ । यसका अलावा स्वीकृत बजेट तथा कार्यक्रम अनुरूप आन्तरिक नियन्त्रणका लागि आर्थिक प्रशासन शाखा योजना तथा अनुगमन शाखाको समेत व्यवस्था रहेको छ । कोषको समग्र लेखाङ्कन प्रणालीमा सुधार गर्न आन्तरिक तथा अन्तिम लेखापरीक्षण प्रतिवेदनमा औँल्याइएका बेरुजु फछर्यौटसम्बन्धी काम कारवाहीमा प्रभावकारिता ल्याउने कार्यहरू भएका छन् । कोषको आ व २०७७।७८ सम्ममा कूनै किसिमको बेरुजु रहेको छैन । कोषमा विभिन्न विभाग, महाशाखा र शाखाहरूमा कार्यरत कर्मचारीहरूको तहगत कार्य विवरणका साथै कर्तव्य र अधिकार तोकिएको छ ।

परिच्छेद-३

आबद्धता तथा दाबी भुक्तानीको अवस्था

३.१ सामाजिक सुरक्षा कोषबाट सञ्चालित योजनाहरू

सामाजिक सुरक्षा योजनाहरूको वित्तीय व्यवस्थापन प्रतक्ष्य योगदान, कर वा यी दुबैमा आधारित भई गरिन्छ। नेपालमा सामाजिक सुरक्षा कोषले सञ्चालन गरिरहेका योजनाहरू योगदानमा आधारित सामाजिक बीमा योजनाहरू हुन्। नेपालको सन्दर्भमा योगदानमा आधारित सामाजिक सुरक्षाको दायरालाई योगदानमा आधारित सामाजिक सुरक्षा ऐन, २०७४ को दफा १० ले देहायबमोजिमका योजनाहरू सञ्चालन गर्न सकिने गरी मार्गदर्शन गरेको पाइन्छ:

- औषधि उपचार तथा स्वास्थ्य सुरक्षा योजना
- मातृत्व सुरक्षा योजना
- दुर्घटना सुरक्षा योजना
- अशक्तता सुरक्षा योजना
- आश्रित परिवार सुरक्षा योजना
- वृद्ध अवस्था सुरक्षा योजना
- बेरोजगार सुविधा सुरक्षा योजना

उल्लेखित सुरक्षा योजनाहरू अन्तर्राष्ट्रिय श्रम संगठनले प्रतिपादन गरेका सामाजिक सुरक्षासम्बन्धी न्यूनतम मापदण्डहरूमा आधारित भएको पाइन्छ । माथि उल्लेखितमध्ये अधिकांश योजनाहरू समेटिने गरी हाल कोषबाट देहायबमोजिम चार प्रकारका योजनाहरू सञ्चालनमा रहेका छन् :

- औषधि उपचार, स्वास्थ्य तथा मातृत्व सुरक्षा योजना
- दुर्घटना तथा अशक्तता सुरक्षा योजना
- आश्रित परिवार सुरक्षा योजना
- वृद्ध अवस्था सुरक्षा योजना

अन्तर्राष्ट्रिय श्रम संगठनले जारी गरेको सामाजिक सुरक्षाका न्यूनतम मापदण्डसम्बन्धि १०२ नं . सम्मेलनमा उल्लेखित नौ प्रकारका योजनाहरू नसमेटिएको जस्तो देखिए पनि बेरोजगार सहायता योजनाबाहेक अन्यलाई एकीकृत गरी कुनै न कुनै रूपमा यी चारै योजनाभित्र समावेश गरिएको पाइन्छ। तर बेरोजगार सहायता योजनालाई भने योगदानमा आधारित सामाजिक सुरक्षा ऐन, २०७४ ले उल्लेख गरे पनि अहिलेसम्म सञ्चालनमा भने रहेको छैन । बेरोजगार सहायता योजना सुविधा निश्चित समयसम्म योगदान गरेपछि बेरोजगार हुँदाका अवस्थामा पाउने सुविधा भएकाले शुरु चरणमै कार्यान्वयनमा नल्याइएको हो । तथापि सोही स्वरूपको कार्यक्रम सामाजिक सहयोगमा आधारित भई प्रधानमन्त्री रोजगार कार्यक्रममार्फत सम्बोधन गर्ने प्रयास भइरहेको छ । सतहमा जेजस्ता बहसहरू आए पनि सामाजिक सुरक्षा सम्बन्धी आधारभूत सिद्धान्त, मान्यता र मापदण्डलाई परिपालन गर्दै नेपालमा सञ्चालित सामाजिक सुरक्षा योजनाहरूलाई व्यवहारमा उतार्ने प्रयास भइराखेको छ । भविष्यमा समेत थप अनुभवसहित परिष्कृत योजनाहरू सञ्चालन मार्फत समृद्ध नेपाल सुखी नेपालीको राष्ट्रिय लक्ष्य प्राप्तिसमा सामाजिक सुरक्षालाई एक खम्बाको रूपमा चरितार्थ गर्न सकिन्छ ।

३.२ सञ्चालित योजनाहरूबाट प्राप्त हुने सुविधाहरू

१ .औषधि उपचार स्वास्थ्य तथा मातृत्व सुरक्षा योजना

- १ प्रतिशत जम्मा हुने (एक आर्थिक वर्षमा अधिकतम १ लाख सम्म उपचार खर्च पाउने)
- योगदानकर्ता विरामी भएमा रु १ लाख सम्मको IPD र रु २० हजार सम्मको OPD सेवा (जम्मा रु १ लाख नबढ्ने)
- योगदानकर्ता वा योगदानकर्ताको पत्नी सुत्केरी भएमा एक महिनाको न्यूनतम पारिश्रमिक (०७८।७९ सम्म रु १३४५०. र श्रावण पछि रु .१५०००) बराबरको रकम शिसु स्याहार खर्च पाउने
- योगदानकर्ताको पत्नीको गर्भवति अवस्थाको उपचार खर्च, प्रसुति अवस्थाको उपचार खर्च र प्रसुति पश्चात ६ हप्ता सम्मको उपचार खर्च (जम्मा रु १ लाख नबढ्ने)
- ३ महिना सम्मको शिसुको उपचार खर्च (जम्मा रु १ लाख नबढ्ने)

- महिला योगदानकर्ताको प्रशुति विदा वापत ६० दिन भन्दा बढी ९८ दिन सम्म पारिश्रमिकको ६० प्रतिशतका दरले प्रशुति विदा वापतको रकम
- बार्षिक अधिकतम १३ हप्ता सम्मको विरामी विदा वापत पारिश्रमिकको ६० प्रतिशतका दरले भुक्तान हुने

२. दुर्घटना तथा अशक्तता सुरक्षा योजना

- १.४ प्रतिशत जम्मा हुने
- योगदानकर्ताको कार्यालयको कामको शिलशिलामा भएको दुर्घटना र व्यवसायजन्य रोगको सम्पूर्ण उपचार खर्च
- अन्य दुर्घटनाको हकमा वार्षिक सात लाख सम्मको उपचार खर्च
- कामको सिलसिलामा हुने दुर्घटनाको कारण योगदानकर्ता अशक्त भएमा :
 - स्थायी पूर्ण असक्षमता- पारिश्रमिकको ६० प्रतिशत आजिवन असक्तता वृत्ति पाउने (मुद्रस्फिति समायोजन हुँदै बढ्दै जाने)
 - अस्थायी पूर्ण असक्षमता काममा नफर्कउन्जेल सम्मको लागि -पारिश्रमिकको ६० प्रतिशत मासिक वृत्ति पाउने
 - स्थायी आंशिक असक्षमता असक्षमताको प्रतिशतको आधारमा -पारिश्रमिकको ६० प्रतिशत रकमलाई शत प्रतिशत मानी आजिवन असक्तता वृत्ति पाउने (बढ्दै जाने)

३. आश्रित परिवार सुरक्षा योजना

- ०.२७ प्रतिशत जम्मा हुने
- योगदाकर्ताको जुनसुकै कारणबाट मृत्यु भएमा निजको पति पत्नीले योगदानकर्ताको बृद्धावस्था सुरक्षा योजना अन्तर्गत जम्मा भएको सम्पूर्ण रकम प्रतिफल सहित फिर्ता पाउने
- योगदाकर्ताको जुनसुकै कारणबाट मृत्यु भएमा निजको पति पत्नीले पारिश्रमिकको ६० प्रतिशत आजिवन निवृत्तभरण पाउने (वैकल्पिक रोजगारीमा रहेको र विवाह गरेमा नपाउने) (मुद्रस्फिति समायोजन हुँदै बढ्दै जाने)
- अविवाहित योगदानकर्ताको हकमा निजको आश्रित बाबु आमाले सो सुविधा पाउने
- शैक्षिक वृत्ति योगदानकर्ताको बाल वच्चाहरूले पारिश्रमिकको ४० प्रतिशत रकम वच्चाहरू १८ वर्ष उमेर नपुग्दा सम्म मासिक रूपमा पाउने (२ वटा वच्चा सम्म समानुपातिक रूपमा)

- अध्ययन निरन्तर भएको अवस्थामा शैक्षिक वृत्ति सुविधा २१ वर्ष उमेर नपुग्दा सम्म निरन्तर पाउने (विवाह भएपश्चात वा अध्ययन पुरा भएमा सुविधा नपाउने)
- शैक्षिक वृत्ति शारिरिक वा मानसिक रूपमा असक्षम सन्ततिको हकमा उमेर हद लागू नहुने
- योगदानकर्ताको अन्तिम संस्कार खर्च वापत एममुष्ट रुपच्चिस हजार आश्रित परिवारले पाउने । .

४. वृद्ध अवस्था सुरक्षा योजना

- २८.३३ प्रतिशत जम्मा हुने

क. निवृत्तभरण योजना -२० प्रतिशत जम्मा हुने

- योगदानकर्ताको उमेर ६० वर्ष पुगेपछि यस योजनामा जम्मा भएको प्रतिफल सहितको रकमलाई १६० ले भाग गरी आउने रकम मासिक रूपमा आजिवन निवृत्तभरण पाउने (मुद्रस्फिति समायोजन हुदै बढ्दै जाने)
- निवृत्तभरण लिन सुरु गरेको १८० महिना नपुग्दै मृत्यु भएमा निजको पति वा पत्नीले ५० प्रतिशत रकम आजिवन निवृत्तभरण वापत प्राप्त गर्ने (अन्यत्रबाट पेन्सन वा तलब पाउने भएमा नपाउने)
- वि स ०७८ असार मसान्त भित्र योगदान प्रारम्भ गर्ने योगदानकर्ताले चाहेमा यस योजनाको रकम अवकास सुविधा योजनामा हस्तान्तरण गर्ने सक्ने

ख. अवकास सुविधा योजना

- ८.३३ प्रतिशत अनिवार्य र अन्य स्वेच्छिक रकम जम्मा हुने
- अन्य अवकास कोषमा जम्मा भएको रकम हस्तान्तरण भइ आएमा यसै योजनामा जम्मा हुने ।
- योगदाकर्ताले स्वेच्छिक रूपमा जम्मा गर्न चाहेमा यस योजनामा रकम जम्मा गर्न सक्ने ।
- नेपाल सरकारले तोकेको न्यूनतम आधारभुत पारिश्रमिकको ३ गुणा भन्दा बढी रकम निवृत्तभरण सुविधा योजनामा जम्मा हुने भएमा सो बढी भएजति रकम अवकाश सुविधा योजनामा जम्मा गर्न सक्ने ।
- रोजगारीको अन्त्य हुँदा वा अवकास हुँदा यस योजनामा जम्मा भएको रकम प्रतिफल सहित भुक्तानी पाउने ।
- योगदानकर्ताले चाहेमा यस योजनाको रकमबाट अधिकतम ८० प्रतिशत सम्म सापटी सुविधा पाउने ।

❖ २०७८ असार मसान्त सम्म योगदान प्रारम्भ गर्ने योगदानकर्तालाई विशेष व्यवस्था

- अवकाश हुदा वा रोजगारिको अन्त्य हुदा बृद्धवस्था सुरक्षा योजना अन्तर्गतको सबै रकम प्रतिफल सहित भुक्तानी लिन सक्ने

➤ सबै रकमलाई अवकाश सुविधा योजनामा हस्तान्तरण गरेर ८० प्रतिशत सम्म सापटी लिन सक्ने

३.३ कोषमा रोजगारदाता तथा योगदानकर्ताको आबद्धता

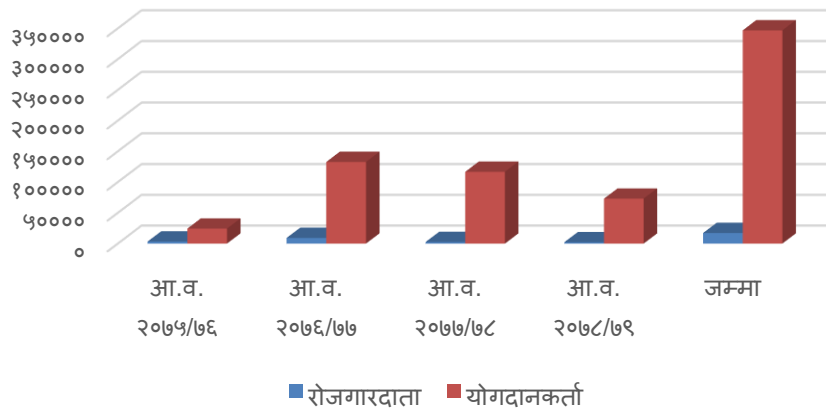
कोषबाट हाल सञ्चालनमा ल्याइएका योजनाहरू औपचारिक क्षेत्रभित्र नीजि क्षेत्रलाई मात्र समेटिएकाले अन्य क्षेत्रमा समेत चरणबद्ध रूपमा प्रवेश गर्नु संवैधानिक र कानुनी मार्गदर्शन रहेको देखिन्छ । सामाजिक सुरक्षा योजनाहरूको कार्यान्वयनको अनुभव र परिपक्वतासँगै भविष्यमा सबै क्षेत्रमा सामाजिक सुरक्षा योजनाहरू कोषबाटै सञ्चालन हुने योगदानमा आधारित सामाजिक सुरक्षा ऐनले पथप्रदर्शित गरेको छ।

सामाजिक सुरक्षा कोषमा सूचीकरण हुनका लागि सम्बन्धित रोजगारदाता सर्वप्रथम सूचीकृत हुनुपर्ने हुन्छ । तत् पश्चात् आफू अन्तर्गत श्रम सम्बन्ध कायम भएका सबै श्रमिकहरूको सूचीकरण गर्नुपर्दछ । मिति २०७९ असार मसान्तसम्म कोषमा सूचीकृत रोजगारदाता तथा योगदानकर्ताको विवरणलाई तालिका नं ३.३.१ तथा रेखाचित्र ३.३.२ मा देखाइएको छ ।

तालिका नं ३.३.१: कोषमा सूचीकृत रोजगारदाता तथा योगदानकर्ताको विवरण

शिर्षक	आ.व. २०७५/७६	आ.व. २०७६/७७	आ.व. २०७७/७८	आ.व. २०७८/७९	जम्मा
रोजगारदाता	३२६१	९२०२	२५०८	२२२१	१७१९२
योगदानकर्ता	२४३३०	१३२७२२	११६६६८	७३०२४	३४६७४४

चार्ट नं ३.३.२ : सामाजिक सुरक्षा कोषमा सूचिकरण भएका रोजगारदाता/योगदानकर्ताको विवरण



माथिको चार्ट न. ३.३.२ मा विभिन्न तीन आर्थिक बर्षको रोजगारदाता र योगदानकर्ता सूचिकरणलाई देखाइएको छ र उक्त चार्ट मा सबै भन्दा धेरै रोजगारदाता र योगदानकर्ताको सूचिकरण आ.व. २०७६/७७ मा भएको देखिन्छ भने सबै भन्दा कम आ.व. २०७५/७६ मा भएको देखिन्छ ।

३.४ कोषमा आबद्ध रोजगारदाता तथा योगदानकर्ताको प्रादेशिक वितरण

सामाजिक सुरक्षा कोषले योजनाको सञ्चालन एकै पटक सबै प्रदेशहरूबाट शुरुवात गरेको हुँदा हाल सबै प्रदेशबाट सामाजिक सुरक्षा कोषमा आबद्धता रहेको छ तथापि प्रत्येक प्रदेशबाट कोषमा सहभागिताको दर भने फरकफरक रहेको छ । सामाजिक सुरक्षा कोषको हालसम्म प्रदेशहरूमा कार्यालय नभएका कारण सबै प्रदेशमा उत्तिकै रूपमा सूचीकरण केन्द्रित कार्यक्रमहरू हुन नसक्नुले आगामी दिनमा कोषको विकेन्द्रिकरणको मार्गदर्शन गराएको छ । सामाजिक सुरक्षा कोषमा सुचिकृत रोजगारदाता र योगदानकर्ताहरूको विवरण प्रदेश अनुसार तलका तालिकाहरूमा देखाइएको छ ।

तालिका नं ३.४.१: सूचीकृत रोजगारदाताहरूको प्रादेशिक वितरण

आ.व.	प्रदेश १	प्रदेश २	प्रदेश ३	गण्डकी	प्रदेश ५	कर्णाली	सुदूरपश्चिम	कूल
२०७५/७६	२०७	१९९	२,४७४	१४०	१६२	२९	५०	३,२६१
२०७६/७७	१५८४	२९८	५९७७	४३६	७२८	९५	८४	९२०२
२०७७/७८	६९	१२९	१६९४	१०४	३८८	५१	७३	२५०८
२०७८/७९	२०	१५४	१६५०	११७	१८२	५५	४३	२२२१
जम्मा कूल	१८६०	७८०	११८१५	७९७	१४६०	२३०	२५०	१७१९२

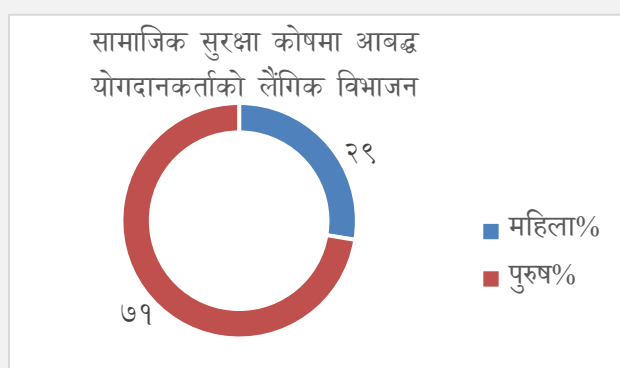
तालिका नं ३.४.२: सूचीकृत योगदानकर्ताहरूको प्रादेशिक वितरण

आ.व.	प्रदेश १	प्रदेश २	बागमती	गण्डकी	लुम्बिनी	कर्णाली	सुदूरपश्चिम	कूल
२०७५/७६	१,०४६	१,९७७	१९,७५०	६९३	७९०	७४	०	२४,३३०
२०७६/७७	१५,४५०	९,५५२	९६,९५९	५,५३३	४,३९०	२४६	५९२	१३२,७२२
२०७७/७८	१२३४५	५३४६	८७५४३	५२८७	५१४०	४८८	५१९	११६६६८
२०७८/७९	५३८०	२३४९	६००७८	२०७५	२६४५	२९१	२०६	७३०२४
जम्मा कूल	३४२२१	१९२२४	२६४३३०	१३५८८	१२९६५	१०९९	१३१७	३४६७४४

३.५ कोषमा आबद्ध योगदानकर्ताको लैङ्गिक वितरण

सन् २०१७/१८ मा गरिएको नेपालको श्रमशक्ति सर्भेक्षणको तथ्याङ्कलाई आधार मान्ने हो भने १५ वर्ष उमेर माथिका सक्रिय उमेर समूहका प्रति १०० पुरुष जनसङ्ख्यामा महिलाको संख्या १२५ छ । तर प्रति १०० पुरुष रोजगार हुँदा महिलाको रोजगारीको दर ५९ मात्रै रहेको छ । यसको अर्थ नेपालको औपचारिक श्रम बजारमा महिला सहभागिता दर पुरुषको तुलनामा कम रहेको र निरन्तर वृद्धि हुने प्रकृत्यामा रहेको देखिन्छ । यही कुरा सामाजिक सुरक्षा कोषमा आबद्ध हुने सन्दर्भमा समेत लागु भएको छ । जसलाई तलको चार्टमा देखाइएको छ ।

चार्ट न ३.५.१ : योगदाकर्ताको लैङ्गिक वितरण



सामाजिक सुरक्षा कोषमा आबद्ध योगदानकर्ताहरूमा ७९ प्रतिशत पुरुष तथा २१ प्रतिशत महिला रहेका छन् जसमा सबैभन्दा बढी २६ देखि ४० बर्षका जनशक्ति ४६ प्रतिशत, ४१ देखि ६० बर्षका २७ प्रतिशत, २५ बर्षसम्मका २३ प्रतिशत र ६० बर्ष माथिका ४ प्रतिशत सूचीकृत भएका छन् ।

३.६ सामाजिक सुरक्षा कोषमा योगदान रकम संकलनको विवरण

कोषले २०७६ श्रावण महिनाबाट योगदान रकम संकलन गर्न शुरु गरेको भए तापनि कोषमा रोजगारदाता तथा योगदानकर्ता एकै पटक आबद्ध नभई क्रमशः हुँदै गएको तथा आबद्ध हुनासाथ योगदान गर्न शुरु नगरेका कारण कोषको योगदान रकम संकलन अपेक्षित रूपमा अघि बढेको देखिँदैन । आ. व. २०७८/७९ सम्ममा सामाजिक सुरक्षा कोषमा भएको योगदान रकम संकलनको विवरणलाई निम्नानुसार प्रस्तुत गरिएको छ ।

तालिका नं ३.६.१: सामाजिक सुरक्षा कोषमा योगदान रकम संकलनको विवरण

योगदान रकम संकलन	आ.व. २०७६/७७ मा जम्मा भएको योगदान रकम (रु.)	आ.व. २०७७/७८ मा जम्मा भएको योगदान रकम (रु.)	आ.व. २०७८/७९ मा जम्मा भएको योगदान रकम (रु.)	आ.व. २०७८/७९ सम्ममा जम्मा भएको कुल योगदान रकम (रु.)
औषधी उपचार, स्वास्थ्य तथा मातृत्व सुरक्षा योजना	५२,९४३,००३.०२	९६७,९९९,०४९.६५	४९२,७६,०६९६.२	६३२,३९८,७५९.७५
दुर्घटना तथा अशक्तता सुरक्षा योजना	७३,०००,२०५.८२	२३४,०७८,५८६.३५	५७७,८६४,७९४	८८५,२४६,०४४.५९
आश्रित परिवार सुरक्षा योजना	९४,०७८,६३४.५५	४५,९४३,९९०.८९	९९९४४५५४३.७	९७०,७२६,४३६.५७

वृद्ध अवस्था सुरक्षा योजना	१,४७७,२१०,८८२.२२	४,३७२,९३७,६२२.०२	११६९११६६३९२	१७,९११,२४८,२०१.९३
अन्य योजना	०	४४६,६२८,५३९.४७	१४१६२९४८५४	१,४९९,११२,१७२.८६
जम्मा	१,६१६,४३२,७२४.१९	५,२६५,९८७,७०१.८०	१४२०९५३२१२०	२१,०९८,६५१,६१५.७०

३.७ सुविधा दाबी भुक्तानीको स्थिति

सामाजिक सुरक्षा योजना कार्यविधि अनुसार सुविधा भुक्तानी लिन अनलाइनमार्फत भुक्तानीका लागि निवेदन दिनुपर्ने र हरेक सुरक्षा योजनाको भुक्तानीका लागि अलगअलग निवेदनका ढाँचा व्यवस्था गरिएको छ । औषधी उपचार वापतको रकम अस्पताललाई नै भुक्तानी दिइने र पेन्सन, प्रसुती विदा, शिशु स्याहारलगायतका सुविधा वापतको रकम योगदानकर्तालाई बैंक खातामार्फत भुक्तानी गरिने व्यवस्था छ । तथापि यो वर्ष संरचनात्मक तयारीका अभावले गर्दा अधिकांश दाबी भुक्तानी म्यानुअल रुपमा गरिएको छ त्यससम्बन्धि विवरण देहायबमोजिम रहेको छ ।

तालिका नं ३.७.१: सुविधा दाबी भुक्तानीको संख्या

शिर्षक	दावी संख्या			
	२०७६/७७	२०७७/७८	२०७८/७९	जम्मा
समय अवधि				
औषधी उपचार, स्वास्थ्य तथा मातृत्व सुरक्षा योजना	३१५	३४९६	१७४८६	२१२९७
दुर्घटना तथा अशक्तता सुरक्षा योजना	२४	११५	७१०	८४९
आश्रित परिवार सुरक्षा योजना	६३	४०५	३२८४	३७५२
वृद्ध अवस्था सुरक्षा योजना	१७	११७४	१९९६१	२११५२
जम्मा	४१९	५१९०	४१४४१	४७०५०

तालिका नं ३.७.२: सुविधा दाबी भुक्तानी रकमको विवरण

शिर्षक	दावी भुक्तानी रकम			
	२०७६/७७	२०७७/७८	२०७८/७९	जम्मा
समय अवधि				
औषधी उपचार, स्वास्थ्य तथा मातृत्व सुरक्षा योजना	४४४६२९१.२	३९७७८२३४.९	१८६४९३८९९.८	२३०७१८४२५.९
दुर्घटना तथा अशक्तता सुरक्षा योजना	१६७७०६.८८	२७८४०९२.०५	२००९८८९४.९२	२३०५०६९३.८५
आश्रित परिवार सुरक्षा योजना	८४७१३९.८९	४२८०५८७.०८	३२३१४१७८.०६	३७४४१९०५.०३

वृद्ध अवस्था सुरक्षा योजना	५१६४०८.३७	८९६६१३९४.३	१२७८५५८५४९	१३६८७३६३५२
जम्मा	५९७७५४६.३	१३६५०४३०८	१५१७४६५५२२	१६५९९४७३७७

माथि उल्लेखित दुवै आ. व. मा परेका दाबीहरूमध्ये सबैभन्दा धेरै दाबी औषधि उपचार, स्वास्थ्य तथा मातृत्व सुरक्षा योजनामा परेको देखिन्छ । त्यसैगरी, दोस्रो, तेस्रो र चौथोमा क्रमशः दुर्घटना तथा अशक्तता सुरक्षा योजना, वृद्ध अवस्था सुरक्षा योजना र आश्रित परिवार सुरक्षा योजना रहेका छन् ।

३.८ कोषसँग सम्झौता गरिएका स्वास्थ्य संस्थाहरूको विवरण

कोषमा आबद्ध हुने श्रमिकले स्वास्थ्योपचारको सहज सुविधा पाउने गरी अस्पतालहरूसँग सम्झौता गरिएको छ । कोषसँग सम्झौता भएका अस्पतालहरूमा गई उपचार गराउँदा स्वास्थ्य उपचारको सन्दर्भमा २० प्रतिशतमात्र खर्च आफूले ब्यहोर्नुपर्नेछ भने बाँकी रकम कोषले ब्यहोर्नेछ । त्यसैगरी, दुर्घटना भई वा व्यवसायजन्य रोगको उपचार गराउनुपर्ने भने सम्पूर्ण उपचार खर्च कोषले व्यहोर्ने व्यवस्था रहेको छ । उपचारका निम्ति जाँदा कोषले योगदानकर्ताहरूलाई उपलब्ध गराएको कार्ड भने लिएर जानुपर्नेछ । त्यसैका आधारमा स्वास्थ्य संस्थाले आवश्यक जानकारी लिई सेवा दिने व्यवस्था मिलाइएको छ । देशभरिका अस्पतालसँग सेवा प्रवाह सम्झौता गर्ने गरेर सोसम्बन्धी कार्यविधि तयार भई सूचना तथा दर रेटको जानकारीसमेत कोषको वेभ साइटमा प्रकाशित गरी न्यूनतम मापदण्ड पूरा गर्ने इच्छुक सबै सरकारी, सामुदायिक, तथा नीजि स्वास्थ्य संस्थासँग यस्तो सम्झौता गर्न आव्हान गरिएको थियो । जसअनुसार आ. व. २०७६/७७ मा ६० वटा, आ.व. २०७७/७८ मा ५० वटा र आ. व. २०७८/७९ मा २० वटा गरि आ. व. २०७८/७९ सम्ममा जम्मा १३० वटा स्वास्थ्य संस्थासँग सामाजिक सुरक्षा कोषको सेवा प्रवाह सम्झौता भएका अस्पतालहरूको विवरण **अनुसूची: ३** मा रहेको छ ।

परिच्छेद ४

कोषको वित्तीय अबस्था

नेपाल वित्तीय प्रतिवेदनमान बमोजिम तयार गरिएको आर्थिक वर्ष २०७८/७९ को वित्तीय विवरण र सोही नीतिहरू बमोजिम तयार गरिएको आ.व. २०७८/७९ को अपरिष्कृत वित्तीय विवरणका आधारमा कोषको वित्तीय अवस्थाको चित्रण गरिएको छ ।

४.१. सामाजिक सुरक्षा योजना खाताको आय व्यय विवरण

आ. व. २०७६/७७ को श्रावण महिनादेखि सामाजिक सुरक्षा कोषमा योगदान रकम संकलन सुरु भएकोमा आ. व. २०७८/७९ मा रु १२६,५२२.४४ लाख योगदान रकम संकलन भएको छ । कोषले सञ्चालन गरेका योजनाहरू औषधि उपचार स्वास्थ्य तथा मातृत्व सुरक्षा योजना, दुर्घटना तथा अशक्तता सुरक्षा योजना, आश्रित परिवार सुरक्षा योजना र वृद्ध अवस्था सुरक्षा योजनाहरूमा रु १५,१७४.९२ लाख दावी भुक्तानी भएको छ ।

तालिका न.४.१.१ जम्मा योगदान संकलन, दाबि/सुविधा र ब्याज (रकम रु.लाखमा)					
क्र. स.	विवरण	आ.व.२०७६/७७	आ.व.२०७७/७८	आ.व.२०७८/७९	जम्मा
१	योगदान	२४,१८९.५५	५९,०९८.४७	१२६,५२२.४४	२०९,८१०.४६
२	लगानीबाट प्राप्त ब्याज आम्दानी	४१५.९९	३,१४२.५५	१०,३८४.३८	१३,९४२.९२
३	दाबी/सुविधा भुक्तानी	८४.७९	१,३४०.०१	१५,१७४.९२	१६,५९९.७२

क) औषधि उपचार, स्वास्थ्य तथा मातृत्व सुरक्षा योजना:

सामाजिक सुरक्षा कोषले सञ्चालन गरेका ४ वटा योजनाहरूमध्ये आ. व. २०७८/७९ मा औषधी उपचार, स्वास्थ्य तथा मातृत्व सुरक्षा योजनामा रु. ३,९३७.०५ लाख रकम संकलित भएको थियो । उक्त अवधिमा यस योजनामा दावी भुक्तानी रु. २५१.८० लाख खर्च भएको छ । उक्त योजनाको संकलित रकम लगानीबाट रु. २५१.८० लाख ब्याज आम्दानी प्राप्त भएको छ । उक्त अवधिमा यस योजनाबाट औषधि उपचार, स्वास्थ्य तथा मातृत्व सुरक्षा योजना जगेडा कोषमा रु. २,४३८.३६ लाख हस्तान्तरण भएको छ । यस योजनाबाट आ. व. २०७८/७९मा योगदान रकम, त्यसको लगानीबाट प्राप्त ब्याज आम्दानी, दाबी/सुविधाको भुक्तानी र औषधि उपचार, स्वास्थ्य तथा मातृत्व सुरक्षा योजना जगेडा कोषमा हस्तान्तरण तालिका ४.१.२ मा देखाइएको छ ।

तालिका न.४.१.२ : औषधि उपचार, स्वास्थ्य तथा मातृत्व सुरक्षा योजना (रकम रु.लाखमा)					
क्र. स.	विवरण	आ.व. २०७६/७७	आ.व. २०७७/७८	आ.व. २०७८/७९	जम्मा
१	योगदान	७८०.३१	१,८९१.९२	३,९३७.०५	६,६०९.२८
२	ब्याज आम्दानी	१३.४२	८६.८९	२५१.८०	३५२.११
३	दाबी/सुबिधा	६७.६०	३७४.७८	१,८६४.९६	२,३०७.३४
४	ब्यवस्था	-	११४.४६	- ११४.४६	-
५	नाफा/नोक्सान	७२६.१२	१,४८९.५७	२,४३८.३६	४,६५४.०६
६	जगेडा कोषमा हस्तान्तरण	७२६.१२	१,४८९.५७	२,४३८.३६	४,६५४.०६

ख) दुर्घटना तथा अशक्तता सुरक्षा योजना

आ. व. २०७८/७९ मा दुर्घटना तथा अशक्तता सुरक्षा योजनामा रु ५,५११.८७ लाख संकलन भएको छ । उक्त अवधिमा योजनाहरूको दाबी भुक्तानीमा रु. २०१.०२ लाख खर्च भएको छ भने लगानीबाट रु. ४७७.५२ लाख ब्याज आम्दानी प्राप्त भएको छ । उक्त अवधिमा यस योजनाबाट दुर्घटना तथा अशक्तता सुरक्षा योजनामा जगेडा कोषमा रु ५,८०१.५३ लाख हस्तान्तरण भएको छ । यस योजना बाट आ. व २०७८/७९ मा संकलित योगदान रकम, त्यसको लगानीबाट प्राप्त ब्याज आम्दानी, दाबी/सुबिधाको भुक्तानी, नाफा/नोक्सान र दुर्घटना तथा अशक्तता सुरक्षा योजना जगेडा कोषमा हस्तान्तरणलाई तालिका ४.१.३ मा देखाइएको छ ।

तालिका न.४.१.३: दुर्घटना तथा अशक्तता सुरक्षा योजना (रकम रु.लाखमा)					
क्र. स.	विवरण	आ.व.२०७६/७७	आ.व.२०७७/७८	आ.व.२०७८/७९	जम्मा
१	योगदान	१,०९२.४३	२,६४८.६९	२,५३७,६८३.९५	९,२५२.९९
२	ब्याज आम्दानी	१८.७९	१४२.३२	४७७.५२	६३८.६३
३	दाबी/सुबिधा	४.१४	२५.३८	२०१.०२	२३०.५४
४	ब्यवस्था	-	१३.१६	- १३.१६	-
५	नाफा/नोक्सान	१,१०७.०८	२,७५२.४८	५,८०१.५३	९,६६१.०९
६	जगेडा कोषमा हस्तान्तरण	१,१०७.०८	२,७५२.४८	५,८०१.५३	९,६६१.०९

ग) आश्रित परिवार सुरक्षा योजना

आ. व. २०७८/७९ मा आश्रित परिवार सुरक्षा योजनामा रु १,०६२.९७ लाख संकलन भएको छ । उक्त अवधिमा दावीको भुक्तानीका लागि रु. ३२३.१४ लाख भुक्तानी भएको छ भने उक्त अवधिमा लगानीबाट रु. ७७.९९ लाख ब्याज आम्दानी प्राप्त भएको छ । उक्त अवधिमा यस योजनाबाट आश्रित परिवार सुरक्षा योजना जगेडा कोषमा रु ८१७.७४ लाख हस्तान्तरण भएको छ । यस योजनाबाट संकलित योगदान रकम, त्यसको लगानीबाट प्राप्त ब्याज आम्दानी, दावी/सुबिधाको भुक्तानी नाफा/ नोक्सान र आश्रित परिवार सुरक्षा योजना जगेडा कोषमा हस्तान्तरणलाई तालिका ४.१.४ मा देखाइएको छ ।

तालिका न.४.१.४: आश्रित परिवार सुरक्षा योजना (रकम रु.लाखमा)					
क्र. स.	विवरण	आ.व.२०७६/७७	आ.व.२०७७/७८	आ.व.२०७८/७९	जम्मा
१	योगदान	२१०.६८	५१०.८२	१,०६२.९७	१,७८४.४८
२	ब्याज आम्दानी	३.६२	२५.७८	७७.९९	१०७.३९
३	दावी/सुबिधा	७.९९	४३.२८	३२३.१४	३७४.४२
४	ब्यवस्था	-	-	-	-
५	नाफा/नोक्सान	२०६.३९	४९३.३२	८१७.७४	१,५१७.३७
६	जगेडा कोषमा हस्तान्तरण	२०६.३९	४९३.३२	८१७.७४	१,५१७.३७

घ) वृद्ध अवस्था सुरक्षा योजना

आ.व २०७८/७९ मा वृद्ध अवस्था सुरक्षा योजना अन्तर्गत रु. ११६,०१०.५५ लाख संकलन भएको छ । उक्त अवधिमा दावी भुक्तानीमा रु. १२,७८५.८१ लाख खर्च भएको छ । यस योजनामा संकलित रकमको लगानीबाट रु ९,५७७.१५ लाख ब्याज आम्दानी प्राप्त भएको छ । उक्त अवधिमा यस योजनाबाट वृद्धावस्था सुरक्षा योजना जगेडा कोषमा रु ११२,८३२.२८ लाख हस्तान्तरण भएको छ । यस योजनामा संकलित योगदान रकम, त्यसको लगानीबाट प्राप्त ब्याज आम्दानी, दावी/सुबिधाको भुक्तानी, नाफा/नोक्सान र वृद्ध अवस्था सुरक्षा योजना जगेडा कोषमा हस्तान्तरणलाई तालिका ४.१.५ मा देखाइएको छ ।

तालिका न.४.१.५: वृद्धावस्था सुरक्षा योजना अवस्था (रकम रु.लाखमा)					
क्र. स.	विवरण	आ.व. २०७६/७७	आ.व. २०७७/७८	आ.व. २०७८/७९	जम्मा
1	योगदान	२२,१०६.१२	५४,०४७.०३	११६,०१०.५५	१९२,१६३.७१
2	ब्याज आम्दानी	३८०.१६	२,८८७.५६	९,५७७.१५	१२,८४४.८७
3	दाबी/सुबिधा	५.०५	८९६.५७	१२,७८५.८१	१३,६८७.४३
4	दाबी/सुबिधा भुक्तानी व्यवस्था	-	३०.३९	३०.३९	-
5	नाफा/नोक्सान	२२,४८१.२३	५६,००७.६३	११२,८३२.२८	१९१,३२१.१५
6	जगेडा कोषमा हस्तान्तरण	२२,४८१.२३	५६,००७.६३	११२,८३२.२८	१९१,३२१.१५

४.२ राष्ट्रिय स्तरको कल्याणकारी कोष

योगदानमा आधारित सामाजिक सुरक्षा ऐन, २०७४ को दफा २६ को उपदफा २ (घ) बमोजिम बोनस सम्बन्धी प्रचलित कानूनबमोजिम राष्ट्रिय स्तरको कल्याणकारी कोषमा जम्मा भएको र जम्मा हुन आउने रकम सामाजिक सुरक्षा कोषमा आउने व्यवस्था बमोजिम आ. व. २०७८/७९ को शुरुको मौज्जात २२,४४५,३९८,७५३.०० मा सोही वर्ष रु १,३२,७०,००,०००.०० प्राप्त भई जम्मा रकम २३,७७,२३,९८,७५३.०० मा २०७८/७९ सम्मको ब्याज रकम रु ८,६४,३९,८३,२४४.८० प्राप्त भई कुल रकम रु ३२,४१,६३,८१,९९७.८० भएको छ । राष्ट्रियस्तरको कल्याणकारी कोषबाट प्राप्त रकम, अन्तिम मौज्जात, आ.व.२०७७/७८ सम्म जम्मा ब्याज आम्दानी (सञ्चित कोषमा हस्तान्तरण) रकम तालिका ४.६ मा देखाइएको छ ।

तालिका न. ४.२.१: राष्ट्रियस्तरको कल्याणकारी कोषको रकम (रुपैयाँमा)

क्र. स.	विवरण	रकम (रुपैयाँमा)	रकम (रुपैयाँमा)
1	राष्ट्रियस्तरको कल्याणकारी कोषबाट प्राप्त रकम (आ.व.२०७६/७७ सम्म प्राप्त)		२१,०६९,१९८,७५३.००
2	आ. व २०७७/७८ मा प्राप्त		१,३७६,२००,०००.००
3	अन्तिम मौज्जात(आ. व २०७७/७८)		२२,४४५,३९८,७५३.००
5	आ.व. २०७८/७९ मा प्राप्त	१,३२,७०,००,०००.००	
6	ब्याज आम्दानी (सञ्चित कोषमा हस्तान्तरण) आ.व.२०७८/७९ सम्म	८,६४,३९,८३,२४४.८०	
9	जम्मा		३२,४१,६३,८१,९९७.८०

४.३ सामाजिक सुरक्षा कर कोष

सामाजिक सुरक्षा योजना कार्यान्वयनका लागि आ.व २०६८/६९ मा अर्थ मन्त्रालयबाट सामाजिक सुरक्षा कर (१%) बाट संकलित रकम रु ४७ करोड रकम निकासी भएकोमा आ. व २०७८/७९ सम्म व्याज आम्दानी रु ८६,९०,९२,८३२.५८ गरी कुल कोष रु १,३३,९०,९२,८३२.५८ पुगेको छ । सामाजिक सुरक्षा करबाट प्राप्त रकम, अन्तिम मौज्दात, आ.व.२०७७/७८ सम्म जम्मा व्याज आम्दानी (सञ्चित कोषमा हस्तान्तरण) रकम तालिका ४.७ मा देखाइएको छ ।

तालिका न. ४.३.१ सामाजिक सुरक्षा करको विवरण

क्र. स.	विवरण	रकम (रुपैयाँमा)	रकम (रुपैयाँमा)
१	सामाजिक सुरक्षा कर (२०६८/६९ मा पास)		४७०,०००,०००.००
	अन्तिम मौज्दात (आ. व २०७७/७८)		४७०,०००,०००.००
३	व्याज आम्दानी (सञ्चित कोषमा हस्तान्तरण)आ.व.२०७८/७९ सम्म	८६,९०,९२,८३२.५८	
	जम्मा		१,३३,९०,९२,८३२.५८

४.४ कोषको आय ब्ययको विवरण

तालिका न. ४.४.१: सामाजिक सुरक्षा कोष (योगदानमा आधारित सामाजिक सुरक्षा ऐन, २०७४ बमोजिम स्थापित)				
भाग २ - अपरिष्कृत नाफा नोक्सानको विवरण				
रकम रु लाखमा				
विवरण		आ.व.२०७६/७७	आ.व.२०७७/७८	आ.व.२०७८/७९
व्याज आम्दानी	२.१	२१,७२०.६७	२५,२७८.९३	३६,९४३.२८
योगदान	२.२	२,०८३.४२	५,०५१.४४	१०,५११.९०
नेपाल सरकारबाट अनुदान प्राप्त रकम	२.३	५७४.०६	६१.७०	२७.६३
अन्य विविध आम्दानी	२.३१	-	०.२१	-
जम्मा संचालन आम्दानी (क)		२४,३७८.१५	३०,३९२.२७	४७,४८२.८१
दाबी/सुबिधा	२.४	७९.७४	५७१.०६	२,२६१.५०
कर्मचारी सुबिधा खर्च	२.५	३५९.५७	५१४.५३	६८६.९१

सञ्चालन खर्च	२.६	- ३८२.२४	- २५२.८७	- ४३२.७८
ह्यास कट्टी, परिशोधन तथा गौह वित्तीय सम्पत्तिको क्षयिकरण	२.७	- ६२.९९	- २१४.०१	- १३७.२८
वित्तीय खर्च	२.८	- ३८५.९९	- २,९२५.०६	- ९,६५२.९८
जम्मा संचालन खर्च (ख)		- १,२७०.५२	- ४,४७७.५३	- १३,१७१.४४
खुद नाफा/(नोक्सान) (क)- (ख)		२३,१०७.६३	२५,९१४.७४	३४,३११.३७

४.५ कोषको वित्तीय अचस्थाको बिबरण

नेपाल वित्तीय प्रतिवेदनमान बमोजिम तयार गरिएको आर्थिक वर्ष २०७७/७८ को अपरिष्कृत वित्तीय विवरण र सोही नीतिहरू बमोजिम तयार गरिएको आ.व. २०७७/७८ को वित्तीय विवरणसमेत गरी विगत ३ वर्षको कोषको वित्तीय अवस्थाको तुलनात्मक विवरण देहायबमोजिम रहेको छ ।

तालिका न. ४.४.१: सामाजिक सुरक्षा कोष (योगदानमा आधारित सामाजिक सामाजिक सुरक्षा ऐन २०७४ बमोजिम स्थापित) भाग १ - अपरिष्कृत वित्तीय अवस्थाको विवरण				
रकम लाखमा				
सम्पत्ति	टिप्पणी	२०७७ असार मसान्त	२०७८ असार मसान्त	२०७९ असार मसान्त
चालु सम्पत्ती		-	-	-
नगद तथा नगद समान	१.०१	३५,९६९.६३	५३,२७३.५५	१९,३८५.६१
वैक तथा वित्तीय संस्थाहरूमा रहेको मौज्जाद	१.०२	२४२,६७६.०४	३०७,५४६.८७	४९७,७८६.५०
कर्मचारी कर्जा तथा सापटी	१.०४	१.५४	-	-
अन्य सम्पत्तिहरू	१.०५	१०,७५७.९०	१६,१४०.७५	१०,३५९.९८
जम्मा (क)		२८९,४०५.१०	३७६,९६१.१८	५२७,५३२.१०
गैर-चालु सम्पत्ति		-	-	-
धितोपत्रहरूमा लगानी	१.०६	-	९,४१६.६३	१९,०४९.०२

सम्पत्तिर उपकरण	१.०७	१२८.९६	४६३.०४	४३७.५८
अदृश्य सम्पत्तिहरू	१.०७	६.४२	१.३९	०.२२
जम्मा (ख)		१३५.३८	९,८८१.०५	१९,४८६.८३
जम्मा सम्पत्ति (क+ख)		२८९,५४०.४८	३८६,८४२.२३	५४७,०१८.९३
चालु दायित्व		-	-	-
कर्मचारी सुविधा दायित्व	१.०८	३७.७४	८९.७२	२८७.७१
सामाजिक सुरक्षा सम्बन्धी दायित्व	१.०९	५८.३२	१८१.२१	१३१.१९
कर्जा तथा अन्य दायित्व	१.१	२९५.३६	७०५.४२	७२८.७६
जम्मा (क)		३९१.४२	९७६.३५	१,१४७.६६
गैर-चालु दायित्व		-	-	-
कर्जा तथा अन्य दायित्व	१.११	५४१.२४	१,५७३.६८	२,५४६.०५
कोष तथा जगेडा		-	-	-
औषधि उपचार, स्वास्थ्य तथा मातृत्व सुरक्षा कोष	१.१४	७२६.१२	२,२१५.६९	४,६०९.५२
दुर्घटना तथा अशक्तता सुरक्षा कोष	१.१४	१,१०७.०८	३,८५९.५६	९,५९८.७४
आश्रित परिवार सुरक्षा योजना कोष	१.१४	२०६.३१	६९९.६३	१,५०५.३५
वृद्धावस्था सुरक्षा योजना कोष	१.१४	२२,४८१.२३	७८,४८८.८७	१९०,०५९.४३
राष्ट्रिय स्तरको कल्याणकारी कोष	१.१४	२१०,६९१.९९	२२४,४५३.९९	२३७,७२३.९९
सामाजिक सुरक्षा कोष	१.१४	४,७००.००	४,७००.००	४,७००.००
संचित नाफा / (नोक्सान)	१.१४	४८,६९५.०८	६९,८७४.४६	९५,१२८.२०
जम्मा कोष तथा जगेडा		२८८,६०७.८२	३८४,२९२.१९	५४३,३२५.२२
जम्मा कोष, जगेडा तथा दायित्व		२८९,५४०.४८	३८६,८४२.२३	५४७,०१८.९३

परिच्छेद-५

आ व २०७८/७९ को लक्ष्य तथा प्रगति र अन्य अवस्था

५.१ मन्त्रालयको माइलस्टोनमा तोकिएका लक्ष्य र प्रगति अवस्था

नेपाल सरकारको आ व ०७८।७९ को बजेट बक्तव्य अनुसार सामाजिक सुरक्षा कोषसँग सम्बन्धित श्रम रोजगार तथा सामाजिक सुरक्षा मन्त्रालयको माइलस्टोनमा तोकिएका लक्ष्य र प्रगतिको अवस्था तालिका न. ५.१ रहेको छ ।

तालिका न. ५.१

बजेट वक्तव्य बुँदा न.	मुख्य क्रियाकलाप	माइलस्टोन	अघिल्लो आ.व.सम्मको जम्मा प्रगति	यस आ.व.२०७८/७९ को प्रगति	यस आ.व.२०७८/७९ सम्मको जम्मा प्रगति
८१	१.योगदानमा आधारित सामाजिक सुरक्षा कार्यक्रममा सूचीकरण ।	१.प्रतिष्ठान सूचीकरण	१४९७१	२२२१	१७१९२
		२.श्रमिक सूचीकरण	२७३७२०	७३०२४	३४६७४४
	२.अनौपचारिक क्षेत्र तथा स्वरोजगारमा रहेका श्रमिकलाई सामाजिक सुरक्षाको दायरामा ल्याउने ।	१.कार्यविधि तर्जुमा गर्ने ।	मस्यौदा तयार गरिएको	स्वीकृतिका लागि बोर्डमा पेश भएको	स्वीकृतिका लागि अन्तिम चरणमा रहेको
		२.सूचीकरण प्रारम्भ गर्ने ।	नभएको	नभएको	नभएको
	३.सरकारी निकायमा करार तथा ज्यालादारीमा कार्यरत कर्मचारीलाई सामाजिक सुरक्षाको दायरामा ल्याउने ।	१.सामाजिक सुरक्षा योजनामा आबद्ध गर्न सुरुवात ।	तथ्यांक संकलनको कार्य भएको	थप प्रगति नभएको	मन्त्रालयमा छलफलमा रहेको

५.२ कार्यसम्पादन सम्झौतामा तोकिएका लक्ष्य र प्रगति अवस्था

कार्यकारी निर्देशकको कार्यसम्पादन सम्झौतामा उल्लेख गरिएका लक्ष्य र प्रगति स्थिति तालिका न. ५.२ मा रहेको छ ।

तालिका न. ५.२

क्र.स.	विवरण	इकाई	आ.ब.२०७८/७९को लक्ष्य	प्रगति	प्रतिशत
१	रोजगारदाताको सूचीकरण	संख्या	५००००	१७१९२	३४
२	श्रमिकको सूचीकरण	संख्या	६०००००	३४६७४४	५८
३	योगदानकर्ता श्रमिक	संख्या	२५९०००	२४४१६३	९४
४	कोषमा आबद्ध प्रतिष्ठानहरूका श्रमिकहरूमध्ये सूचीकरण अनुपात	प्रतिशत	७०	७०.४१	१०१
५	कूल योगदान रकम	करोडमा	१७४०	२१०८	१२१
६	योगदान रकम लगानी	प्रतिशत	९३	९८	९८
७	कोषको हिसाव मिलानको प्रगति	प्रतिशत	१००	१००	१००
८	सन्चालक समितिको निर्णय समयमा नै कार्यान्वयन	प्रतिशत	१००	१००	१००
९	स्वास्थ्य सस्थासगको सम्झौता	संख्या	१६०	१३३	८३
१०	माग दाबी भुक्तानी	प्रतिशत	१००	१००	१००
११	व्यवस्थापन खर्च र कुल आम्दानीको अनुपात	प्रतिशत	६	४	१२५
१२	संचालक समितिको निर्णय समयमा नै कार्यान्वयन	प्रतिशत	१००	१००	१००

५.३ आ व २०७८/७९ मा कोष सञ्चालक समितिको बैठक तथा निर्णयहरू

योगदानमा आधारित सामाजिक सुरक्षा ऐन, २०७४ को दफा २९ ले कोषको सञ्चालक समितिको व्यवस्था गरेको छ भने दफा ३० ले समितिको बैठक कम्तिमा छ महिनामा एक पटक र आवश्यकताका आधारमा जतिसुकै पटक बस्न सक्ने व्यवस्था गरेको छ। आ. व २०७८/७९ मा कोषको १२ पटक बैठक बसी केही महत्वपूर्ण निर्णयहरू भएको छ।

प्रथम बैठक: मिति २०७८ साउन ०३ गते कोषका अध्यक्ष श्रीमान् सचिव सुर्यप्रसाद गौतमको अध्यक्षतामा बसेको कोषको यस बैठकले आ व २०७८/७९ को लागि रु २२ करोड ५१ लाख ७५ हजार बजेट स्वीकृत गर्ने, स्वीकृत रकम ऋण निकाशाका लागि अर्थ मन्त्रालयमा अनुरोध गर्ने निर्णयका अतिरिक्त देहाय बमोजिम अन्य निर्णयहरू गरेको:

- योगदानकर्ताको आ व २०७८/७९ मा कोषको वृद्धावस्था सुरक्षा योजनामा जम्मा भएको रकममा ६.७५ प्रतिशत ब्याजदर निर्धारण।
- वरिष्ठ चिकित्सक डा रुद्र मरासैनीको अध्यक्षता रहने गरी डा सचिष वर्णवाल सदस्य र कोषका मेडिकल अधिकृत डा सचित कुमार भण्डारी सदस्य सचिव रहेको स्वास्थ्य परिक्षण समिति गठन।
- कोषको सञ्चालक समितिको तर्फबाट अदालती प्रकृत्यामा भाग लिन कार्यकारी निर्देशकलाई अख्तियारी प्रदान।
- कोषको लगानी कार्यविधि, २०७७ को अधिनमा रही “क” वर्गका बैङ्क तथा वित्तीय संस्थाहरूको डिवेन्चरमा कुनै एक संस्थामा रु २० करोडसम्म लगानी गर्न कार्यकारी निर्देशकलाई अख्तियारी प्रदान।

दोस्रो बैठक: मिति २०७८ भदौ ३१ गते कोषका अध्यक्ष श्रीमान् सचिव सुर्यप्रसाद गौतमको अध्यक्षतामा बसेको कोषको यस बैठकले आ व २०७७/७८ को वार्षिक प्रतिवेदन स्वीकृत गर्ने, कार्यकारी निर्देशकको कार्य सम्पादन मूल्याङ्कन स्वीकृत गर्ने, कोषको सुचना प्रविधि नीति तर्जुमा गर्न उप समिति गठन गर्ने, स्वीकृत प्राप्त अवकाश कोषहरूलाई पत्राचार गर्ने निर्णय गरेको।

तेस्रो बैठक: मिति २०७८ मंसिर ०८ गते कोषका अध्यक्ष श्रीमान् सचिव सुर्यप्रसाद गौतमको अध्यक्षतामा बसेको कोषको यस बैठकले चौथो सामाजिक सुरक्षा दिवस मनाउने, प्रस्तावित विविध कार्यविधिहरूको थप अध्ययन गरी समितिमा पेश गर्ने निर्णय गरेको।

चौथो बैठक: मिति २०७८ मंसिर २४ गते कोषका अध्यक्ष श्रीमान् सचिव एकनारायण अर्यालको अध्यक्षतामा बसेको कोषको यस बैठकले अनौपचारिक तथा स्वरोजगारको सामाजिक सुरक्षा योजना सञ्चालनका लागि कार्यविधि निर्माण गर्न र कोषको संगठन तथा व्यवस्थापन सर्वेक्षण गराई समितिमा प्रतिवेदन पेश गर्ने गरी उप समिति पुर्नगठन गर्ने निर्णय गरेको।

पाचौँ बैठक: मिति २०७८ माघ २१ गते कोषका अध्यक्ष श्रीमान् सचिव एकनारायण अर्यालको अध्यक्षतामा बसेको कोषको यस बैठकले कोषको संगठन तथा व्यवस्थापन सर्वेक्षण स्वीकृत गरी मन्त्रालयमा सिफारिस गर्ने, कर्मचारी प्रशासन विनियमावली संशोधनका लागि उप समिति गठन गर्ने निर्णय गरेको।

छैठौँ बैठक: मिति २०७८ फाल्गुण ०३ गते कोषका अध्यक्ष श्रीमान् सचिव एकनारायण अर्यालको अध्यक्षतामा बसेको कोषको यस बैठकले कोषको व्यवसायिक योजना र रणनीतिक योजना कार्यान्वयनको अवस्था समेतलाई मूल्याङ्कन गरी कोषको कार्यकारी निर्देशकको कार्य सम्पादन मूल्याङ्कन गराउन कानून मन्त्रालयका सह सचिव श्री हुम बहादुर केसीको संयोजकत्वमा उप समिति गठन गर्ने निर्णय गरेको।

सातौं बैठक: मिति २०७८ चैत्र २१ गते कोषका अध्यक्ष श्रीमान् सचिव एकनारायण अर्यालको अध्यक्षतामा बसेको कोषको यस बैठकले स्वीकृतिका लागि पेश भएको योगदानकर्ता सापटी निर्देशिका, २०७८ को थप अध्ययन गरी अर्को बैठकमा पेश गर्न श्रम रोजगार तथा सामाजिक सुरक्षा मन्त्रालयका सह सचिव श्री दिपक काफ्लेको संयोजकत्वमा उप समिति गठन गरेको ।

आठौं बैठक: मिति २०७९ असार ०६ गते कोषका अध्यक्ष श्रीमान् सचिव एकनारायण अर्यालको अध्यक्षतामा बसेको कोषको यस बैठकले कोषको योगदानकर्ता सापटी निर्देशिका, २०७९ स्वीकृतिका लागि मन्त्रालयमा पठाउने, आ व २०७९/८० को बजेट तर्जुमा गर्न अर्थ मन्त्रालयका सह सचिव श्री चक्र बहादुर बुढाको संयोजकत्वमा उप समिति गठन गर्ने, कोषको कर्मचारी प्रशासन विनियमावली थप अध्ययन गरी समितिमा पेश गर्न समिक्षा उपसमिति गठन गर्ने निर्णय गरेको ।

नवौं बैठक: मिति २०७९ असार ०८ गते कोषका अध्यक्ष श्रीमान् सचिव एकनारायण अर्यालको अध्यक्षतामा बसेको कोषको यस बैठकले कोषको सामाजिक सुरक्षा योजना सञ्चालन मार्गदर्शन, २०७८ संशोधनसहित स्वीकृत गरेको ।

दशौं बैठक: मिति २०७९ असार १३ गते कोषका अध्यक्ष श्रीमान् सचिव एकनारायण अर्यालको अध्यक्षतामा बसेको कोषको यस बैठकले समितिमा स्वीकृतिका लागि पेश भएको आन्तरिक लेखा परिक्षण निर्देशिका, २०७८ उपर समितिमा उठेका विषयहरू समावेश गरी आगामी बैठकमा पेश गर्ने निर्णय गरेको ।

एघारौं बैठक: मिति २०७९ असार १६ गते कोषका अध्यक्ष श्रीमान् सचिव एकनारायण अर्यालको अध्यक्षतामा बसेको कोषको यस बैठकले कोषको आ व २०७९/८० को लागी रु २५ करोड, ७४ लाख ८६ हजार स्वीकृत गर्ने, नेपाल सरकारले निर्णय गरे बमोजिम कर्मचारीहरूको तलवमान स्वीकृत गर्ने निर्णय गरेको ।

बाह्रौं बैठक: मिति २०७९ असार २८ गते कोषका अध्यक्ष श्रीमान् सचिव एकनारायण अर्यालको अध्यक्षतामा बसेको कोषको यस बैठकले आ. व. २०७९/८० का लागि योगदानकर्ताको योगदान रकममा कोषले वार्षिक ८ प्रतिशतका दरले ब्याज प्रदान गर्ने र योगदानकर्ता सापटी अन्तर्गत विशेष सापटीमा वार्षिक ९.१ प्रतिशत, योगदानकर्ता घर, शैक्षिक र सामाजिक कार्य सापटीमा वार्षिक ९.७५ प्रतिशत ब्याज दर निर्धारण गर्नुका साथै अनौपचारिक तथा स्वरोजगार क्षेत्रमा रहेका श्रमिकहरूको सामाजिक सुरक्षा कार्यविधिको मस्यौदा उपर छलफल गरी विज्ञहरूको सुझाव संकलन गर्न सचिवालयलाई निर्देशन दिने र कोषको संगठन विकास प्रतिवेदन, २०७८ का सम्बन्धमा अर्थ मन्त्रालयको सहमतिअनुसार सञ्चालक समितिमा यसपूर्व पेश भएको प्रतिवेदन मिलान गरी स्वीकृतिका लागि मन्त्रालयमा पठाउने निर्णय गरेको ।

५.४ आ.व. २०७८/७९ का मुख्य उपलब्धीहरू

- कोषको कार्यबोझका र सरोकारवालाहरूको मागका आधारमा केन्द्रीय कार्यालयका अतिरिक्त सातै वटा प्रदेशहरूमा शाखा कार्यालय खोल्ने गरी संगठन संरचना सहितको संगठन विकास प्रतिवेदन संचालक समितिबाट पारित गरी स्वीकृतिका लागि मन्त्रालय पेश गरिएकोमा अर्थ मन्त्रालयबाट हाल बिराटनगर र सिमरामा मात्र शाखा खोल्न अनुमति दिएको र सोको स्वीकृति आउने क्रममा रहेकोले शाखा खोल्नका लागि आन्तरिक तयारी गरिएको ।
- कोषको केन्द्रीय कार्यालय साघुरो, पार्किङ अव्यवस्थित र कार्य संपादनमा असहजतापूर्ण भएकाले स्थान्तरणका लागि पहल गरिएको ।

- वर्तमान संगठन संरचनाकै आधारमा उपलब्ध जनशक्तिलाई आवश्यकताका आधारमा जिम्मेवारी प्रदान, हेरफेर तथा अतिरिक्त जिम्मेवारी प्रदान लगायतका कार्य मार्फत कर्मचारी व्यवस्थापन गरिएको।
- योगदानमा आधारित बृहत सामाजिक सुरक्षा योजनाहरू (Comprehensive Social Security Scheme) को कार्यान्वयन नेपालमा नयाँ अभ्यास भएकोले प्रारम्भिक संगठन संरचनामा मेडिकल र वित्त क्षेत्रमा विज्ञ जनशक्तिको आवश्यकता अनुसार परिकल्पना नभएता पनि सेवा प्रवाहलाई चुस्त बनाउने गरि जनशक्तिको व्यवस्थापन गरी सेवा प्रवाह क्षमतामा प्रभावकारिता ल्याईएको ।
- कोषका सुचनाहरूलाई मितव्ययी एवं सहज ढंगबाट आम सरोकारवाला पक्षसम्म पुर्याउन डिजिटल मिडियाको यथासम्भव प्रयोग (कोषको फेस बुक पेज, ट्विटर एकाउण्ट एवं युटुव च्यानल) निरन्तरता दिईएको ।
- सरोकारवालसँगको सम्बन्धलाई प्रभावकारी बनाउनको लागि कोषमा Dedicated focal person तोकिएको । प्रवक्ता, सह प्रवक्ता, सूचना अधिकृत, गुनासो सुन्ने अधिकारी तोकिएका कार्यभार सुम्पिएको छ र सम्बन्धित व्यक्तिको व्यक्तिगत मोबाईल नम्बर पनि वेभ साईटमा राखि सेवा प्रवाह क्षमतालाई प्रभावकारी बनाउन पहल भएको।
- संस्थागत कार्यवातावरणलाई व्यवस्थित बनाउने गरि दैनिक रुपमा भएका कार्यसम्पादनहरू User ID को माध्यम मार्फत अनुगमन हुने प्रणाली कार्यान्वयनमा ल्याईएको ।
- योगदानकर्ताको सुविधालाई मध्यनजर गरी अवकाश योजना वापतको रकम सम्पूर्ण रुपमा Online प्रणालीबाटै Faceless रुपमा सुविधा भुक्तानी गर्ने व्यवस्था गरिएको ।
- कोषबाट प्रदान गरिने स्वास्थ्य उपचार सम्बन्धी सुविधा Cashless र Faceless रुपमा कोषको प्रणालीमा आबद्ध अस्पताल मार्फत प्रदान गर्ने कार्य प्रारम्भ गरिएको ।
- कोषको web site समयानुकुल परिवर्तन गरी थप प्रयोगकर्ता मैत्री बनाई Update गरिएको ।
- कोषको SOSYS SYSTEM मा आवश्यक समसामयिक सुधारहरू भैरहेको र System Security थप मजबुत गरिएको ।
- कोषको मानव संशाधन व्यवस्थापनलाई प्रविधि मैत्री बनाउने क्रममा HRIS पुर्णरुपमा कार्यान्वयनमा ल्याएको ।
- कार्यकुशलता सृजना हुने गरी खर्चलाई बजेट सिलिङ्ग भित्रै रहने गरी खर्च गरिएको ।
- कर्मचारीलाई आवश्यकता अनुसार कार्यप्रति जवाफदेही बनाउने गरी कार्य विवरणलाई थप स्पष्ट बनाई जिम्मेवार बनाईएको ।
- कोषको भारलाई व्यवस्थित गर्ने गरी करारका कर्मचारी लगायत सबै कर्मचारीहरूलाई कार्यसम्पादनको मूल दायरामा ल्याई कार्यसम्पादन संस्कृति विकास गरिएको ।

- कर्मचारीको क्षमता विकासको लागि विभिन्न विषयगत तालिमहरू सञ्चालन गर्ने गरिएको ।
- कार्यसम्पादनको आधारमा मूल्याङ्कन पद्धती विकास हुने गरी KPI विधिको कार्यान्वयनको सूचकहरू तयारीको प्रक्रियामा रहेको ।
- बन्दाबन्दिको समयमा पनि क्षमता विकास र कोषको लक्ष्य प्राप्त हुने गरि कार्यसम्पादनलाई जोड दिईएको ।
- सामाजिक सुरक्षा योजना संचालन कार्यविधिको दोश्रो संशोधन गरि कार्यान्वयनमा ल्याईएको, ।
- आन्तरिक कार्य मार्गदर्शनहरू तयारी गर्न उपसमितिमा छलफल भै स्विकृतिको लागि सञ्चालक समितिमा पेश गरिएको ।
- कार्य सन्तुलन र उत्तराधिकारी विकास Successor Development हुने गरी उच्च कर्मचारीहरूको जिम्मेवारी फेरबदल गरी कार्यमा प्रभावकारीता अभिवृद्धि गरिएको ।
- रोजगारदाता तथा योगदानकर्ताहरूको सहजताको लागि रिसेप्सन, कल सेन्टरलाई प्रभावकारी बनाईएको ।
- बजेटरी लक्ष्य र उपलब्धी वीचको सम्बन्ध दैनिक हेर्ने मिल्ने गरी MIS अद्यावधिक कार्यान्वयनको प्रक्रियामा रहेको यद्दपी लगानीसँग सम्बन्धित MIS को Excel Version विकास गरि Testing मा रहेको ।
- सामाजिक सुरक्षा कोषले संचालन गरिरहेको योजना १ र २ अन्तर्गत स्वास्थ्य संस्था लाई गर्नुपर्ने भुक्तानीका लागि IMIS Software लन्च गरिएको । अस्पताल व्यवस्थापन Software प्रदायक कम्पनीहरू मार्फत पनि स्वास्थ्य संस्था मार्फत औषधि उपचार सुविधा प्रदान गर्ने गरी API Exchange गरेर Software स्वास्थ्य संस्थासँगको सिस्टममा जडान गर्ने सम्बन्धी प्राविधिक कार्य प्रारम्भ भैसकेको २०७९ आषाढसम्म करिव २६ वटा स्वास्थ्य संस्थामा कार्डमा आधारित अन्तराष्ट्रिय दावी भुक्तानी प्रणालीको सफल परिक्षण भै सकेर काम अगाडि बढेको ।
- सामाजिक सुरक्षा कोषमा योगदान रकम Connect IPS को साथै खलती (Khalti) र Esewa एपबाट समेत गर्न सकिने व्यवस्था शुरु भएको ।
- रोजगारदाता तथा योगदानकर्तालाई बढी भन्दा बढी कोषबारे जानकारी गराउन १०० भन्दा बढी Virtual कार्यक्रम र १५० भन्दा बढी भौतिक रुपमा उपस्थित भएर कार्यक्रम संचालन गरिएको ।
- संपादक तथा बरिष्ठ पत्रकार, वकिल, नीजि बिद्यालय संचालक, यातायात व्यवसायी र अन्य सरोकारवालाहरू सँग सामाजिक सुरक्षाको प्रभावकारी कार्यान्वयनका सन्दर्भमा बृहत अन्तर्क्रिया कार्यक्रम संचालन गरी कोष प्रतिको अपनत्वको अभिवृद्धि बढाउने कार्य गरिएको ।
- गण्डकी प्रदेश सरकारसंग अनौपचारिक क्षेत्रको सामाजिक सुरक्षा कार्यक्रम संचालनका लागि विभिन्न चरणमा छलफल गरी कार्यविधि तर्जुमा लगत्तै अघि बढ्ने गरी तयारी गरिएको ।

- २०७८।८।११ गते भौतिक र Virtual माध्यमबाट सामाजिक सुरक्षा दिवस मनाइएको । सो अवसरमा बुटवल, बिराटनगर, सिमरा र काठमाण्डौबाट कोषका मृतक योगदानकर्ताका ६२ आश्रित परिवारलाई आश्रित परिवार सुरक्षा योजना अन्तर्गतको आश्रित पेन्सन वितरण प्रारम्भ गरिएको ।
- सामाजिक सुरक्षा कोष सम्बन्धी अन्तरक्रिया कार्यक्रम उपत्यका तथा उपत्यका बाहिर प्रदेशस्तरीय रूपमा संचालन गरिएको । फलस्वरूप सचेतनामा अभिवृद्धि भएको र सूचिकरणको संख्या वृद्धि भएको ।
- चालु आ.व.मा १२ वटा सञ्चालन समिति बैठक बसेको ।
- सामाजिक सुरक्षा योजनाको सम्बन्धमा प्रचार प्रसार सामाग्री उत्पादन तथा वितरण गरीएको ।
- श्रम ऐन, २०७४ र योगदानमा आधारित सामाजिक सुरक्षा ऐन, २०७४ बमोजिम सामाजिक सुरक्षा कोषमा अनिवार्य आबद्ध हुनुपर्ने र नियमित योगदान रकम जम्मा गर्नुपर्ने व्यवस्था हुँदाहुँदै पनि कोषमा आबद्ध नहुने वा आबद्ध भएर पनि नियमित योगदान नगर्ने ३० जना श्रमिक वा निजको परिवारबाट उजुरी प्राप्त भएकोमा आवश्यक छानविन पश्चात २४ वटा उजुरी उपर रोजगारदातालाई कानून बमोजिम श्रमिक वा निजको परिवारलाई भुक्तानी दिन आदेश दिएको ।
- कोषमा संकलित रकमलाई Zero Pending हिसाब मिलान अवधारणा अन्तर्गत हरेक दिनको स्वचालित हिसाब मिलान हुने प्रणालीबाट Reconciliation गर्ने गरिएको ।
- आ.व. २०७६।७७ को महालेखाबाट अन्तिम लेखा परिक्षण कार्य सम्पन्न गरी योगदानकर्ताको खातामा ८% बाँडफाट गर्न सफल भएको भने आ.व.२०७७।७८ र २०७८।७९ को लागि ६.७५ प्रतिफल विवरणको निर्णय भएकोमा आ.व.२०७७।७८ मा सबै योगदानकर्तालाई थप १ प्रतिशत प्रतिफल समेत भुक्तानी गरिएको । वित्तीय बजारमा करिव ७ प्रतिशतको दरमा प्रतिफल वितरण रहँदा पनि सिमित उपकरणमा लगानी गरी उस्तै प्रकृतिका संस्थाहरूको भन्दा बढी प्रतिफल वितरण गर्ने गरि लगानीलाई व्यवस्थापन गरिएको ।
- आ.व. २०७७।७८ को आन्तरिक लेखा परिक्षण कार्य सम्पन्न भई बेरुजु शुन्य रहेको ।
- कोषको वृहतस्तरको सम्पत्ति र दायित्वको अवस्था यथार्थ चित्रण हुने गरि विमाङ्कीय मूल्याङ्कन गर्न ILO को सहयोगमा कार्य अगाडि बढाइएको।
- वैकल्पिक उपकरणहरूमा लगानी गरी आन्तरिक श्रम वजारमा थप चलायमान बनाउने गरी प्रवर्द्धनात्मक स्वपूजीमा लगानी हुने गरि प्राईभेट ईक्विटी र भेञ्चर क्यापिटल जस्ता उपकरणमा लगानी हुने नीतिगत व्यवस्थाको लागि अध्ययन प्रक्रियामा रहेको ।
- बिमा तथा पुनर्बिमा कम्पनि लगायतका संस्थागत संरचनाहरूमा पूँजिगत लगानी गर्ने गरी अध्ययन गरिएको ।

- राज्यको रणनीतिक लाभका Value Chain सृजना गरी आन्तरिक श्रम वजारमा रोजगारिका अवसरहरू निर्माण गर्ने गरी बैंक तथा वित्तीय संस्थाको ग्यारेन्टीमा उत्पादनमूलक क्षेत्रमा लगानी हुने गरि कार्य अगाडि बढाउन अध्ययन भईरहेको ।
- योगदानकर्ता सापटी मार्गदर्शन स्वीकृत भई योगदानकर्तालाई सापटी प्रदान गर्न तयारी अवस्थामा रहेको ।
- अनौपचारिक क्षेत्र र स्वरोजगार क्षेत्रका श्रमिकलाई सामाजिक सुरक्षामा आवद्ध गर्ने गरी सामाजिक सुरक्षा योजनाहरू प्रारम्भिक रूपमा तयार गरी उपसमितिमा कार्यविधि छलफल क्रममा रहेको ।
- बजेट वक्तव्यमा उल्लेख भए अनुसार बैदेशिक रोजगारीमा रहेका नेपालीहरूलाई सामाजिक सुरक्षा कोषमा आवद्ध गरी सुविधा प्रदान गर्नका लागि NRNA र कोष बिच MOU भई कार्यान्वयनको चरणमा रहेको ।

परिच्छेद-६

भावी मार्गचित्र

६.१ कोषको अगामी योजना

सामाजिक सुरक्षा कोषको स्थापनासँगै योगदानमा आधारित सामाजिक सुरक्षाको संवैधानिक हकलाई व्यवहारिक रूपमा कार्यान्वयनयोग्य र अनुभवयुक्त गराउँदै सामाजिक न्यायसहितको समतामूलक समाजको प्रत्याभूति गराइ समाजवाद उन्मुख अर्थतन्त्र स्थापनाका लागि मार्ग तयार भएको छ । राज्यले निर्धारण गरेको यस गन्तव्यमा पुग्न सरकारले प्रतिपादन गरेका नीतिगत, कानुनी, संस्थागत र कार्यक्रमगत प्रबन्धहरूलाई कार्यान्वयन गर्ने गहन जिम्मेवारी कोषका सामु रहेको छ । योगदानमा आधारित सामाजिक सुरक्षा ऐन, २०७४ को कार्यान्वयनसँगै कोषको नयाँ यात्रा शुरु भएको छ ।

सामाजिक सुरक्षा योजना सञ्चालन कार्यविधि, २०७५ कार्यान्वयनमा आएपश्चात् कोषले संगठित क्षेत्राभिन्नका नीजि प्रतिष्ठान र सोअन्तर्गतका श्रमिकहरूलाई कोषमा सूचीकृत गराउने कार्य तथा २०७६ श्रावणदेखि योगदान रकम संकलन गर्दै आएको सन्दर्भमा कोषका नीतिगत, कानुनी, संरचनागत र कार्यक्रमगत मार्गदर्शनका आधारमा एकीकृत योजना बनाई आफ्नो कार्यसम्पादन प्रक्रियालाई थप नजिजामूलक, व्यवसायिक, प्रभावकारी र योगदानकर्तामैत्री बनाउँदै योजनाबद्ध ढंगले अगाडि बढ्नुपर्ने आवश्यकता रहेको छ ।

सामाजिक सुरक्षालाई नागरिकको मौलिक हकको रूपमा नेपालको संविधानले स्थापित गरेको छ । यस सन्दर्भमा संविधानले समाजमा दुई प्रकारका लक्षित समूहहरूलाई सम्बोधन गरेको छ । पहिलो श्रमिकका लागि योगदानमा आधारित सामाजिक सुरक्षाको हकको व्यवस्था संविधानको धारा ३४ मा गरिएको छ जुन कार्यान्वयन गर्नका लागि योगदानमा आधारित सामाजिक सुरक्षा ऐन, २०७४ जारी भएपश्चात् सो अन्तर्गतका व्यवस्थाहरू योजनाबद्ध र चरणबद्ध रूपमा सम्पादन गर्ने जिम्मेवारी कोषका सामु रहेको छ । दोस्रो लाभग्राही व्यक्ति तथा परिवारले योगदान गर्न नपर्ने गरी आर्थिक रूपले विपन्न, अशक्त र असहाय अवस्थामा रहेका, असहाय एकल महिला, अपांगता भएका, बालबालिका, आफ्नो हेरचाह आफै गर्न नसक्ने तथा लोपोन्मुख जातिका नागरिकलाई राज्यका तर्फबाट सामाजिक सहायताको रूपमा उपलब्ध गराइने सामाजिक सुरक्षाको हक संविधानको धारा ४३ मा रहेको र चालु पन्ध्रौं योजनाले सो कार्यसमेत कोषबाट सञ्चालन हुनेगरी कोषको पुनर्संरचना गरिने उल्लेख भएबाट सामाजिक सुरक्षा कोषको क्षेत्र व्यापक रहेको देखिन्छ ।

सामाजिक सुरक्षा कोषलाई योगदानमा आधारित सामाजिक सुरक्षा योजनाहरू जुन श्रम बजार र रोजगारीसँग प्रत्यक्ष रूपमा सम्बन्धित छ त्यसका अतिरिक्त सामाजिक सहयोगको रूपमा हुने सम्पूर्ण प्रकृतिका योजनाहरूसमेत कोषबाटै एकीकृत सामाजिक सुरक्षा योजनाहरूको सञ्चालन हुनेगरी कोषको कार्यक्षेत्र निर्धारण गरिएको छ ।

छरिएको सामाजिक सुरक्षा प्रणालीको एकीकृत व्यवस्थापन गर्दै आफ्नो भौतिक, प्राविधिक तथा प्रशासनिक क्षमताको विकास गर्दै भावी योजनाका लागि आवश्यक पहल तथा समन्वय हुनु आवश्यक छ । यसरी हेर्दा कोषको भावी मार्गचित्रमा एकातर्फ सामाजिक बीमा कार्यक्रमहरूलाई प्रभावकारी रूपमा सञ्चालन गर्नुपर्नेछ भने अर्कोतर्फ सामाजिक सहायताका विविध कार्यक्रमहरूको समेत सञ्चालनका निम्ति आवश्यक संरचना बनाई तयारी अवस्थामा रहनुपर्ने देखिएको छ ।

योगदानमा आधारित सामाजिक सुरक्षा ऐनको औपचारिक र अनौपचारिक तथा स्वरोजगारमा रहेका श्रमिकलाई सामाजिक सुरक्षा योजनामा आबद्ध गराउन सक्ने प्रावधानले हाल सामाजिक सुरक्षा योजना सञ्चालन कार्यविधि, २०७५ अनुसार कार्यान्वयनमा रहेका योजनाहरू संगठित क्षेत्रभित्रका नीजि प्रतिष्ठानहरूको हकमा लागु भएकाले सो बाहेकका सार्वजनिक निकाय वा सरकारी कोषबाट पारिश्रमिक पाउने व्यक्ति र अनौपचारिक तथा स्वरोजगारका अतिरिक्त वैदेशिक रोजगारीमा रहेका व्यक्तिहरूलाई समेत कोषमा योजनाबद्ध रूपमा आबद्ध गर्नुपर्ने गरि कोषको भविष्यको मार्गदर्शन निर्देश भएको छ ।

आ. व. २०७७ को नेपाल सरकारको निति तथा कार्यक्रम र बजेटका साथै त्यसपछिका नेपाल सरकारको निति तथा कार्यक्रम र बजेटमा अनौपचारिक तथा स्वरोजगारमा रहेका श्रमिक तथा व्यक्तिलाई कोषमा आबद्ध गर्ने उल्लेख भएअनुसार सो सम्बन्धि अध्ययन गरी कानुनी आधार तय गर्ने काम सम्पन्न गर्न सो सम्बन्धि कार्यविधि तयार भई कोषको सञ्चालक समितिमा पेश भई स्वीकृतिको क्रममा रहेकाले आ .व .२०७९/८० को पहिलो त्रैमासिक पछि कोषमा आबद्धता प्रारम्भ गर्ने योजना कोषको रहेको छ । वैदेशिक रोजगारीमा रहेका व्यक्तिहरूलाई कोषमा आबद्ध गराउन कानून संशोधन तथा सामाजिक सुरक्षा योजना सञ्चालन कार्यविधिको मस्यौदालाई अन्तिम रूप दिई आगामी दिनमा कार्यान्वयनमा लैजाने छ ।

योगदानमा आधारित सामाजिक सुरक्षा प्रणालीमा आबद्ध गराउन रोजगारदाता तथा श्रमिकको सूचीकरण गर्ने, योगदान रकम संकलन गर्ने, कोषमा जम्मा भएको रकम परिचालन गर्ने, सुविधा योजनाहरूको दावी भुक्तानी व्यवस्थापन गर्ने र कोषमा आबद्ध स्वास्थ्य संस्थाहरूमा सञ्चाल विस्तार गरी गुणस्तरीय र प्रभावकारी स्वास्थ्य उपचार पद्धतिमा पहुँच स्थापना सुनिश्चित गर्ने कार्यका लागि सूचना तथा प्रविधिसँग निरन्तर रूपमा आबद्ध गर्दै विस्तार गर्ने योजनासमेत रहेको छ ।

सूचीकरण विस्तार सम्बन्धमा सचेतीकरण तथा साक्षरता, कानुनको परिपालन, प्रतिष्ठान निरीक्षण, स्वास्थ्य संस्थाहरूलाई प्राविधिक सहयोग तथा अभिमुखिकरण गर्ने जस्ता योजनाहरू तयार गरी कोषमा आबद्धता विस्तार र कोषको सेवा प्रवाहलाई थप योगदानकर्ता मैत्री बनाउने गरी कोषले नीतिगत तथा कार्यक्रमगत विषयहरूलाई बार्षिक बजेट तथा कार्यक्रममा समेटी कार्यान्वयन गर्दै आइरहेको छ र भविष्यमा पनि निरन्तरता दिनेछ ।

ऐनमा रहेका कोषका योगदानकर्तालाई ऋण उपलब्ध गराउने व्यवस्थाका अतिरिक्त कोषको संकलित रकमको लगानी विविधिकरण गरी कोषको वित्तीय दिगोपना सुनिश्चित गर्न कोषको रकम लगानीसम्बन्धी कार्यविधि, २०७७ स्वीकृति भई लगानी सम्बन्धमा योगदानकर्ता सापटी निर्देशिका २०७९ स्वीकृत भई कार्यान्वयनमा आईसकेको छ भने अन्य क्षेत्रगत थप निर्देशिका तथा मापदण्ड तयार गरी कार्यान्वयन गरिनेछ ।

योगदानमा आधारित सामाजिक सुरक्षा ऐन, २०७४ तथा नियमावली २०७५ लगायतका योगदानमा आधारित सामाजिक सुरक्षा प्रणालीलाई प्रभावकारी बनाउन आवश्यक अन्य ऐन तथा नियमावली संशोधन गरी कानुनी सुधार तथा प्रष्टता र समन्वयका लागि कोषले पहल गर्नेछ ।

ऐनबाट कोषलाई स्वायत्त तथा स्वशासित संस्थाका रूपमा स्थापना गरिएको सन्दर्भमा भविष्यमा समेत कोषको प्रणाली विकास र क्षमता अभिवृद्धिमा जोड दिने गरी रणनीतिक योजना तर्जुमा गरेको छ । कोषको कार्यसम्पादनमा सहभागितामूलक व्यवस्थापनलाई उत्प्रेरित गर्दै सरोकारवाला सर्वपक्षसँग सहकार्य, समन्वय र सहयोग आदानप्रदानका लागि कोषको संस्थागत सुदृढीकरण योजना ल्याएको छ । कोषको रणनीतिक योजनाको प्रभावकारी, नतिजामूलक तथा समयबद्ध कार्यान्वयननै भविष्यको कार्यदिशा हो ।

समष्टिमा योगदानमा आधारित सामाजिक सुरक्षा योजना सञ्चालन तथा व्यवस्थापनका अतिरिक्त सामाजिक सहयोगका रूपमा हुने सामाजिक सुरक्षा कार्यक्रमसमेत कोषबाट हुने व्यवस्था गरिएको सन्दर्भमा कोष अन्तर्गतका सामाजिक सुरक्षा योजनालाई समतलीय र लम्बीय रूपमा विस्तार गर्दै एकीकृत र वृहत सामाजिक सुरक्षा प्रणालीको अभिवृद्धि गरी यस प्रणालीलाई समतामूलक र समाजवादउन्मुख अर्थतन्त्रको एक संवाहकको रूपमा स्थापित गर्ने गरी कोषले कार्यान्वयनमा ल्याएको सामाजिक सुरक्षा कोषको प्रथम रणनीतिक योजनानै कोषको आगामी योजनाको मार्गचित्रको रूपमा रहेको छ ।

६.२ कोषले भोग्नु परेका समस्या तथा चुनौतिहरू

६.२.१ कोषले भोग्नु परेका समस्याहरू

कोषमा आबद्धता सम्बन्धमा कतिपय सरोकारवाला पक्षबाट कोषमा जम्मा भएको रकम बिचैमा झिक्न पाउनुपर्ने माग तीव्र रूपमा उठाइनु, आबद्धतालाई अनिवार्य रूपमा नभई स्वैच्छिक रूपमा ग्रहण गरिनु, तत्कालको आवश्यकतामा मात्र केन्द्रित रहने सोच हावी रहनु, सामाजिक सुरक्षा कोषलाई अन्य प्रकृतिका सस्थाहरूसँग तुलना गरिनु जस्ता प्रवृत्तिहरूले बृहत सामाजिक सुरक्षा प्रणाली तथा यसको आधारभूत अवधारणामा नकरात्मक प्रभाव पर्नुका साथै कोषले अपेक्षित उपलब्धि हासिल गर्न सकेको छैन । कोषको पहुँच सबै प्रदेशमा हुन नसक्नुले सचेतना र साक्षरता कार्यक्रमलाई जराधर तहसम्म पुऱ्याउन सकिएको छैन ।

एकातर्फ श्रम बजारको नियमन पक्ष फितलो रहेकाले आलेखयुक्त श्रमिकहरूको संस्था यकिन गर्न कठिनाई र अर्कोतर्फ नेपाल सरकारले निर्धारण गरेको न्यूनतम पारिश्रमिक तथा सुविधाहरू सबै प्रतिष्ठानहरूमा पुर्णरूपमा लागु नभइसकेका कारणले पनि कोषमा आबद्धता सम्बन्धमा थप समस्या सृजना हुन पुगेको छ । नीजि क्षेत्र पूर्ण रूपमा विकास नभइसकेको विद्यमान अवस्थाका अतिरिक्त संस्थागत सुशासन कमजोर रहनुले कानुनी परिपालनामा समेतमा बाधा अवरोध हुन पुगेको छ ।

सामाजिक सुरक्षा योजनाहरू समग्र श्रम बजार र रोजगारीका क्षेत्रसँग प्रभावकारी ऐक्यबद्धता हुनेगरि एकीकृत सामाजिक सुरक्षा प्रणालि कार्यान्वयन हुन नसकेका कारण अस्पष्टता, अस्थिरता र दुविधा उत्पन्न भएका छन् । एकै प्रकृतिका संस्थागत संरचना र कार्यक्रमहरू तय गरी लागु गरिनाले दोहोरोपना र स्रोत साधनको दुरुपयोग हुने सम्भावनासमेत बढ्दै गएको छ ।

योगदानमा आधारित सामाजिक सुरक्षा ऐन, २०७४ ले सामाजिक सुरक्षा कोषलाई प्रदान गरेको कार्यक्षेत्रभित्र रहेर शुरु चरणमा योजनाबद्ध र चरणबद्ध कार्यान्वयन कार्ययोजना तयार गरी कार्यान्वयन नभएकाले अन्यौलता सृजना हुन पुगेको छ । नीतिगत तथा कानुनी रूपमा अपेक्षित कतिपय कार्यविधि र संरचनाहरू समयमा तयार नहुँदा कार्यसम्पादनमा स्पष्टता, एकरूपता र चुस्तदुरुस्त बनाउन कठिनाई रहेको छ ।

सामाजिक सुरक्षा कोषले कार्यान्वयनमा ल्याएका सामाजिक सुरक्षा योजनाहरूलाई ऐनले परिकल्पना गरेका क्षेत्रमा क्षितिजीय विस्तार गर्न नसकिएको विद्यमान अवस्था छ । सूचीकृत रोजगारदाता र श्रमिकहरू सबैलाई नियमानुसार योगदान रकम संकलन प्रणालीभित्र ल्याई निरन्तरता दिन नसकिएका कारण कोषको अपेक्षित संकलन रकम र सोको लगानी गुम्दै गएको अवस्था छ ।

६.२.२ कोषका चुनौतिहरू

योगदानमा आधारित सामाजिक सुरक्षा प्रणालीमा सबै श्रमिक तथा स्वरोजगारीमा रहेका व्यक्तिको आबद्धता बढाउनु चुनौतिपूर्ण रहेको छ । सम्बन्धित क्षेत्रमा रहेका सबै व्यक्तिहरूको तथ्याङ्क यकिन गर्ने कार्य समेत त्यत्तिकै महत्त्वपूर्ण छ । योगदानमा आधारित सामाजिक सुरक्षा कार्यक्रम सम्बन्धी व्यापक प्रचारप्रसार गरी सबै लक्षित वर्गलाई आकर्षित गर्नु तथा सामाजिक सुरक्षा सम्बन्धमा वजारमा रहेका भ्रमहरूलाई चिर्न पनि उत्तिकै चुनौतिपूर्ण छ ।

उत्पादनशील रोजगारीको सिर्जना गरी सामाजिक सुरक्षा प्रणालीमा आबद्धतालाई निरन्तरता कायम गर्ने कार्य चुनौतिपूर्ण छ । अर्थतन्त्रमा आउने उतारचढावसँगै वित्तीय, मौद्रिक र आर्थिक परिवर्तनका बीच कोषको वित्तीय दिगोपना सुनिश्चित गर्ने कार्यसमेत महत्त्वपूर्ण छ । योगदानमा आधारित सामाजिक सुरक्षामा नीजि क्षेत्रको आबद्धता, पुँजीबजारको गतिशीलता र संस्थागत सुशासनको अभिवृद्धि गर्दै सामाजिक सुरक्षा प्रणालीलाई सवल र दिगो बनाउने कार्य पनि चुनौतिपूर्ण रूपमा रहेको छ ।

अनौपचारिक तथा स्वरोजगार क्षेत्रलाई सामाजिक सुरक्षा प्रणालीमा आबद्ध गर्दै औपचारिक क्षेत्रको विस्तार गर्ने कार्य चुनौतिपूर्ण रहेको छ । योगदान दरलाई सर्वस्वीकार्य, तिर्नसक्ने क्षमतायुक्त र समतामूलक बनाई दिगो र भरपर्दो रूपमा वित्तीय सुनिश्चितता कायम गर्नु चुनौतिपूर्ण छ । सुविधा योजनालाई पर्याप्त र पूर्वानुमानयोग्य बनाई सामाजिक सुरक्षाको प्रत्याभूति सहितको जोखिम उत्थानशील समाज निर्माण गर्नु जरुरी छ ।

योगदानमा आधारित सामाजिक सुरक्षासम्बन्धी कानूनको पूर्ण कार्यान्वयनका लागि स्पष्ट र समयबद्ध कार्ययोजना बनाई प्रभावकारी कार्यान्वयन गर्ने कार्य चुनौतिपूर्ण छ । सामाजिक सुरक्षा कर कट्टीबापत संकलित र भविष्यमा संकलन रकम कानूनअनुसार कोषमा स्थानान्तरण गरी दिगो प्रयोगमा ल्याउनु जरुरी छ । कल्याणकारी कोषबाट प्राप्त भएको रकमलाई सम्बन्धित श्रमिककै हकहितमा उपयोग गर्ने सम्बन्धी कार्य योजना बनाई कार्यान्वयन गर्ने कार्यसमेत त्यत्तिकै महत्त्वपूर्ण छ । विगतमा प्रतिष्ठानहरूले सञ्चालन गरेका अवकाश कोषको व्यवस्थापन गर्ने कार्य थप चुनौतिको रूपमा रहेको छ ।

सामाजिक सुरक्षासँग सम्बन्धित सरोकारवाला व्यक्ति, तहगत सरकार र निकायहरूसँगको समन्वय र सहकार्यलाई निरन्तररूपमा अगाडि बढाउनु चुनौतिपूर्ण छ । त्रिपक्षीय सहमति र सौहार्दपूर्ण वातावरण निर्माण गरी सबैको समर्थन र प्रतिबद्धता निरन्तर रूपमा हासिल गर्ने कार्य समेत चुनौतिपूर्ण

रहेको छ । अन्तर्राष्ट्रिय मापदण्ड र आधारहरूको पालना गरी बृहत् सामाजिक सुरक्षा योजना निर्माण गरी स्रोतको दिगोपनासहित त्यसलाई लागु गर्ने कार्य पनि चुनौतिपूर्ण रूपमा रहेको छ ।

६.३ सुधारका लागि चालिएका कदम र अवलम्बन गर्नुपर्ने उपायहरू

६.३.१ सुधारका लागि चालिएका कदमहरू

नीतिगत तथा कानुनी व्यवस्थाले निर्देशन गरेका कार्यविधि तथा संरचनाहरू तयार गर्ने कार्य भएका छन् । कोषको प्रथम रणनीतिक योजना स्वीकृत भई कार्यान्वयनको तेस्रो वर्षमा प्रवेश गरिसकेको छ । सामाजिक सुरक्षा योजना सञ्चालन कार्यविधि, २०७५ दोस्रो संशोधन भई कार्यान्वयनमा आईसकेको र तेस्रो संशोधनका लागि मस्यौदा तयार भई छलफलको चरणमा रहेको छ ।

कोषको कर्मचारी प्रशासन विनियमावली र आर्थिक प्रशासन विनियमावली संशोधनका लागि मस्यौदा तयार भएका छन् । कोषको रकम लगानीसम्बन्धि कार्यविधि स्वीकृत भई कार्यान्वयनमा आईसकेको छ । सो कार्यविधिले अपेक्षा गरेका क्षेत्रगत लगानीका मार्गदर्शन तथा मापदण्डहरूका प्रारम्भिक मस्यौदा तयार भई उपसमितिमा छलफलको प्रक्रियामा छन् भने योगदानकर्ता सापटी निर्देशिका स्वीकृत भई कार्यान्वयनमा आईसकेको छ । कोषको सूचना प्रविधि तथा सञ्चार रणनीति तयार भई सञ्चालका समितिमा पेश भईसकेको छ भने गुनासो समाधान कार्यविधि, वरिष्ठ व्यवस्थापन समिति कार्यविधि लगायतका कानुनी पूर्वाधारका प्रारम्भिक मस्यौदा तयार भएका छन् ।

सामाजिक सुरक्षा योजनाहरूमा आबद्धता विस्तारका लागि त्रिपक्षीय अन्तरक्रिया भर्चुअल तथा स्थलगत रूपमा कार्यक्रम सम्पन्न भएका छन् । सरोकार निकायहरू र पक्षहरू परिचालन गरी बहस पैरवी, सचेतीकरण, कानुनी परिपालनमा तीव्रता दिने कार्य भएको छ । सामाजिक सुरक्षा सम्बन्धमा सूचना तथा जानकारीहरूको प्रवाहमा विभिन्न माध्यमहरू प्रयोग गरी थप सचेत र जिम्मेवारी बोध भएका व्यक्ति तथा समूह निर्माण गर्ने कार्य भएको छ ।

वैदेशिक रोजगारीमा रहेका व्यक्तिहरूलाई कोषमा आबद्ध गर्ने सम्बन्धमा श्रम रोजगार तथा सामाजिक सुरक्षा मन्त्रालयमा कार्यदल गठन भई छलफल भईरहेको छ । अनौपचारिक तथा स्वरोजगारमा रहेका व्यक्तिलाई कोषमा आबद्ध गर्ने सम्बन्धमा कार्यविधि मस्यौदा तयार भई समितिमा पेश भएसकेकाले स्वीकृतिको क्रममा छ ।

सेवाग्राहीको गुनासो सम्बोधन गर्न तथा कोषको सूचना प्रवाहलाई थप व्यवस्थित गर्न कल सेन्टर, टोल फ्री नम्बर, प्रवक्ता, सूचना अधिकारी, गुनासो अधिकारीजस्ता संस्थागत व्यवस्थालाई

कार्यान्वयनमा ल्याइ निरन्तरता दिइएको छ । सेवा प्रवाहलाई छिटो छरितो र जानकारीमूलक बनाउन कोषको नागरिक वडापत्र तयार गरि लागु गरिएको छ ।

गुणस्तरीय र प्रभावकारी स्वास्थ्य सेवामा योगदानकर्ताको पहुँच स्थापित गर्न १३१ वटा स्वास्थ्य संस्थासँग सम्झौता सम्पन्न भइसकेको छ । विधुतिय प्रणालिका आधारित भई करिव २६ वटा कोषसँग आवद्ध स्वास्थ्य संस्थाबाट उपचार सम्बन्धि भुक्तानिको व्यवस्था गरिएको छ भने यो संख्या निरन्तर विस्तारको क्रममा छ । कोषको वेवसाइट परिमार्जन गर्ने तथा पूर्णता दिने काम सम्पन्न गरी सेवाग्राहीमैत्री र निरन्तर रूपमा तथ्यांक तथा सूचनाहरूको अध्यावधिकरण हुँदै आएको छ ।

कोषको सस्थागत क्षमता अभिवृद्धिका लागि कोषको केन्द्रीय संगठन संरचना परिमार्जन तथा शाखा कार्यलयको संगठन संरचना तयार भै विराटनगर र सिमरामा शाखा कार्यलय स्थापना भई कार्यान्वयनमा आईसकेको छ भने वुटवल र नेपालगञ्जमा सम्पर्क कार्यलय स्थापनाका लागि प्रक्रिया अगाडि बढेको छ । कोषको रिक्त दरबन्दीमा पदपुर्तिका लागि प्रक्रिय अगाडि बढेको छ । उपलब्ध जनशक्तिको उचित व्यवस्थापन गर्दै क्षमता अभिवृद्धिका लागि तालिम, अभिमुखीकरण तथा अन्तरक्रिया र गोष्ठी सम्पन्न भएका छन् ।

६.३.२ सुधारका लागि अवलम्बन गर्नुपर्ने उपायहरू

सामाजिक सुरक्षा सम्बन्धमा नीतिगत तथा कानुनी व्यवस्थाहरूले मार्गदर्शन गरेबमोजिम कोषको कार्यक्षेत्रमा आधारित भई तयार भएको कोषको प्रथम रणनीतिक योजनाको प्रभावकारी कार्यान्वयनका लागि वातावरण सृजना हुनुपर्ने हुन्छ ।

नीति, कानुन तथा रणनीतिक योजनाले मार्गदर्शन गरेका कार्यविधि, निर्देशिका तथा मापदण्ड समयमै तयार गरी योजनाबद्ध तथा चरणबद्ध रूपमा कार्यान्वयनमा लैजानुपर्ने देखिन्छ । केही नेपाल ऐन संशोधनमार्फत बाझिएका कानुनहरू संशोधन गरी संस्थागत र कार्यक्रमगत एकरूपता कायमका लागि शीघ्र पहल हुनुपर्ने देखिन्छ ।

सामाजिक सुरक्षा कोषमा आबद्धता तथा कानुनी परिपालन अभिवृद्धिका लागि निकायगत समन्वय गरी संस्था दर्ता तथा नविकरण, कर चुक्ता प्रमाणपत्र, लेखापरीक्षण, सरकारी सेवा सुविधाको प्राप्ति तथा सार्वजनिक खरिद कार्यमा सहभागिता लगायतका अन्य कार्यहरू सम्पादन गर्दा तादात्म्यता कायम गरिनुपर्दछ । एकै प्रकृतिका संस्थागत संरचना र कार्यक्रमहरूले कार्यक्षेत्र स्पष्ट गर्दै सामाजिक सुरक्षासम्बन्धि कार्यक्षेत्र भएका निकायहरूको नियमन गर्न एकीकृत सामाजिक सुरक्षा केन्द्रको स्थापना गरी सोको मातहतमा सामाजिक सुरक्षालाई व्यवस्थित गरिनुपर्दछ ।

कोषको संस्थागत क्षमता अभिवृद्धिका लागि नेपाल सरकारकै पहलमा आवश्यक भौतिक पूर्वाधारको व्यवस्था हुनुपर्ने देखिन्छ । कोषको प्रणाली र क्षमता विस्तारका लागि सूचना तथा प्रविधिसँग आबद्ध गर्दै सञ्चार प्रणालीलाई थप व्यवस्थित गर्ने र मानव स्रोत व्यवस्थापनमा दक्षता र कुशलता निरन्तर रूपमा अभिवृद्धि गर्नेतर्फ ध्यान दिइनुपर्ने हुन्छ ।

सामाजिक सुरक्षा कोष

वार्षिक प्रतिवेदन

२०७८।७९